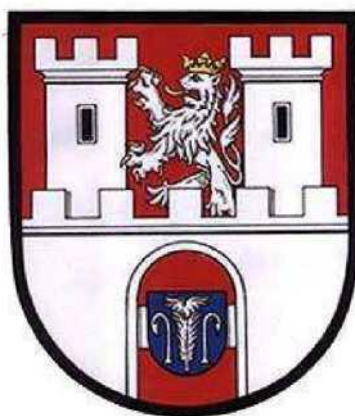


# Strategický plán rozvoje městyse Bezna 2017–2025



(pracovní verze)

Verze: listopad 2016

Pro městys Bezno zpracoval odborný tým MEPCO, s. r. o.,  
Mezinárodní poradenské centrum obcí, [mepco@mepco.cz](mailto:mepco@mepco.cz).



## Obsah

---

1. Úvod .....	4
2. Profil městyse .....	5
2.1 Poloha a historie .....	5
Poloha .....	5
Historie .....	5
2.2 Obyvatelstvo a bydlení .....	7
Obyvatelstvo .....	7
Bydlení .....	9
2.3 Veřejné služby, vybavenost a život v obci .....	11
Vzdělávání .....	11
Zdravotní a sociální péče .....	12
Život v obci .....	13
Sociální vyloučení .....	14
2.4 Ekonomika a zaměstnanost .....	16
Trh práce .....	16
Nezaměstnanost .....	17
Podnikatelská aktivita .....	17
Brownfieldy .....	18
Cestovní ruch .....	18
2.5 Doprava a životní prostředí .....	19
Silniční doprava .....	19
Veřejná doprava .....	22
Cyklistická doprava .....	22
Další druhy dopravy .....	22
Krajina a půda .....	23
Voda .....	24
Nerostné bohatství .....	24
Ovzduší .....	24
Územní systém ekologické stability .....	25
2.6 Technická infrastruktura a odpadové hospodářství .....	25

Technická infrastruktura .....	25
Odpadové hospodářství .....	26
2.7 Veřejná správa.....	27
Fungování úřadu .....	27
Finanční situace.....	27
Výhled do budoucna .....	29
3. Strategické dokumenty .....	31
4. Dotazníkového šetření .....	33
5. SWOT analýza.....	35
6. Manažerské shrnutí.....	36
7. Návrhová část.....	38
7.1 Metodický přístup .....	38
7.2 Základní struktura strategie .....	39
7.3 Pilíř 1: Kvalitní služby.....	41
7.4 Pilíř 2: Doprava a infrastruktura .....	43
7.5 Pilíř 3: Život v městysi.....	45
7.6 Pilíř 4: Příjemné prostředí .....	47
7.7 Vazby mezi cíli .....	49
8. Implementační část.....	50
9. Karty měřítek.....	52
10. Závěr .....	57
Seznam tabulek, obrázků a příloh .....	58
Přílohy .....	60

## 1. Úvod

Strategický plán rozvoje městyse Bezna 2017–2025 (dále je „Strategický plán“) je základním střednědobým strategickým rozvojovým dokumentem. Strategický plán vymezuje základní rozvojové priority městyse ve všech aspektech udržitelného rozvoje, ve složce ekonomické, sociální i environmentální. Hlavními uživateli strategického dokumentu budou politické vedení městyse a zaměstnanci úřadu, kteří budou hlavními koordinátory aktivit při jeho naplňování. Strategický plán je určen také občanům městyse a subjektům v městyse působícím, neboť definuje možnosti, jak se do procesu jeho vyhodnocování a naplňování zapojit.

Strategický plán má tři klíčové části, bez jejichž vzájemné provázanosti není možné dosáhnout požadovaných výsledků:

1. Analytickou část;
2. Návrhovou část;
3. Implementační část.

Analytická část byla vytvořena na základě veřejně dostupných dat, zejména Českého statistického úřadu a databází dalších orgánů státní správy, dále podkladů obdrženy z městyse Bezna a dalších koncepčních dokumentů zpracovaných na regionální úrovni. Zejména byly využity Strategie území SO ORP Mladá Boleslav v oblasti předškolní výchovy a základního školství, sociálních služeb, odpadového hospodářství a cestovního ruchu a pracovní verze Strategie komunitně vedeného místního rozvoje pro území MAS Mladoboleslavský venkov na období 2014–2020. Pro znázornění pozice městyse Bezna bylo využito srovnání s obcemi MAS Mladoboleslavský venkov, která zahrnuje celkem 39 okolních obcí. Srovnávací tabulky jsou uvedeny v přílohách. Podkladem pro přípravu Strategického plánu byl i předchozí Strategický plán rozvoje městyse Bezno 2009–2015.

Součástí analytických prací bylo i zjišťování názorů občanů. V období července až září proběhlo dotazníkové šetření, do kterého bylo zapojeno téměř 100 obyvatel. Míra zapojení místních občanů byla vysoká, činila 10,5 %. Výsledky názorového průzkumu veřejnosti byly také zahrnuty do analytické části.

Návrhová část vznikla za využití kombinace expertní a komunitní metody. Metodicky byla vedena ze strany zpracovatele a věcně byla naplněna ze strany místní odborné pracovní skupiny. Pracovní skupina byla složená ze zástupců vedení městyse Bezna i zástupců místní organizací, např. základní školy.

Poslední implementační část definuje, jakým způsobem bude strategický plán naplňován a vyhodnocován. Tato část obsahuje postup tvorby každoročně schvalovaných akčních plánů i metodiky měřítek úspěšnosti.

## 2. Profil městyse

### 2.1 Poloha a historie

#### Poloha

Městys Bezno leží v jihozápadní části okresu Mladá Boleslav. V roce 2015 zde žilo 911 obyvatel, přičemž v posledních dvaceti let docházelo k pozvolnému rozkolísanému početnímu nárůstu. Bezno je územně spojené s městysem Sovínky, které se osamostatnily v roce 1990. Jedná se o **bývalou střediskovou obec**. Dnes spadá městys do území obce s rozšířenou působností Mladá Boleslav, která je pro Bezno přirozeným spádovým centrem administrativním, pracovním i obchodním.

Obvod Mladá Boleslav patří k největším obvodům kraje. Vykazuje druhý nejvyšší počet obyvatel (109 186<sup>1</sup>), třetí největší rozlohu (810 km<sup>2</sup>) a tvoří ho nejvyšší počet obcí (98). Kromě druhého největšího města kraje - Mladé Boleslavi (44, 2 tis. obyv.<sup>2</sup>) - má statut města ještě 6 obcí - Benátky nad Jizerou, Bělá pod Bezdězem, Bakov nad Jizerou, Kosmonosy, Dobrovice a Dolní Bousov.

Geografická poloha regionu významně ovlivňuje jeho ekonomickou charakteristiku. **Úzká vazba je zejména s Mladou Boleslaví**. Nižší vazba je pak ve vztahu k Praze, z hlediska Středočeského kraje se jedná spíše periferní území. **Ekonomická základna regionu je založena na automobilovém průmyslu**, zejména díky společnosti Škoda auto, a. s., kterému dlouhodobě patří 1. místo v žebříčku 100 nejvýznamnějších firem ČR<sup>3</sup>. V obvodu se uplatňují další velcí zaměstnavatelé vyrábějící zejména pro automobilový průmysl. **Region vykazuje nízkou míru nezaměstnanosti**.

#### Historie

Městys Bezno leží v úrodné **zemědělské krajině**, která byla **osídlena již v mladší době kamenné**. Pozdější osídlení potvrzují nálezy ze starší doby bronzové, zemědělského lidu kultury únětické a lidu kultury mohylové. První písemná zmínka se datuje k roku 1088. Název osady, později obce, má původ místní, převzatý od obecného **názvu bezu černého** – keře, jemuž se v kraji okolo Bezna vždy velmi dařilo. Je zřejmé, že právě úrodné prostředí bezenského regionu vytvořilo předpoklady pro kontinuální osídlení od dávnověku až do dnešní doby.

**Významného rozvoje se Bezno dočkalo v 18. století, kdy jej koupil rod Pachtů**. Ti se zasloužili o vybudování zámku, fary v pozdně barokním stylu i přestavění kostela. Dále pak nechali situovat v okolí těchto budov sochy z dílny Jelínků z Kosmonos a žáků Matyáše Brauna. Od roku 1881 patřilo Bezno do správy soukromých statků císaře Františka Josefa I. Rozpadem Rakousko-uherské monarchie r. 1918 vznikla Československá republika a bezenské panství přešlo do státního vlastnictví. Zemědělství

<sup>1</sup> k 1. 1. 2016, zdroj dat: [www.czso.cz](http://www.czso.cz)

<sup>2</sup> k 1. 1. 2016, zdroj dat: [www.czso.cz](http://www.czso.cz)

<sup>3</sup> hodnoceno dle tržeb, zdroj dat: <http://www.czechtop100.cz>

zaujímalo velký význam i v době socialismu, kdy byla velikost JZD Bezno více než 1000 hektarů. Dalším významným zemědělským podnikem byla Oseva - **Ověřovací semenářský státní statek**.

**Obrázek 1: Administrativní rozdělení okresu Mladá Boleslav**



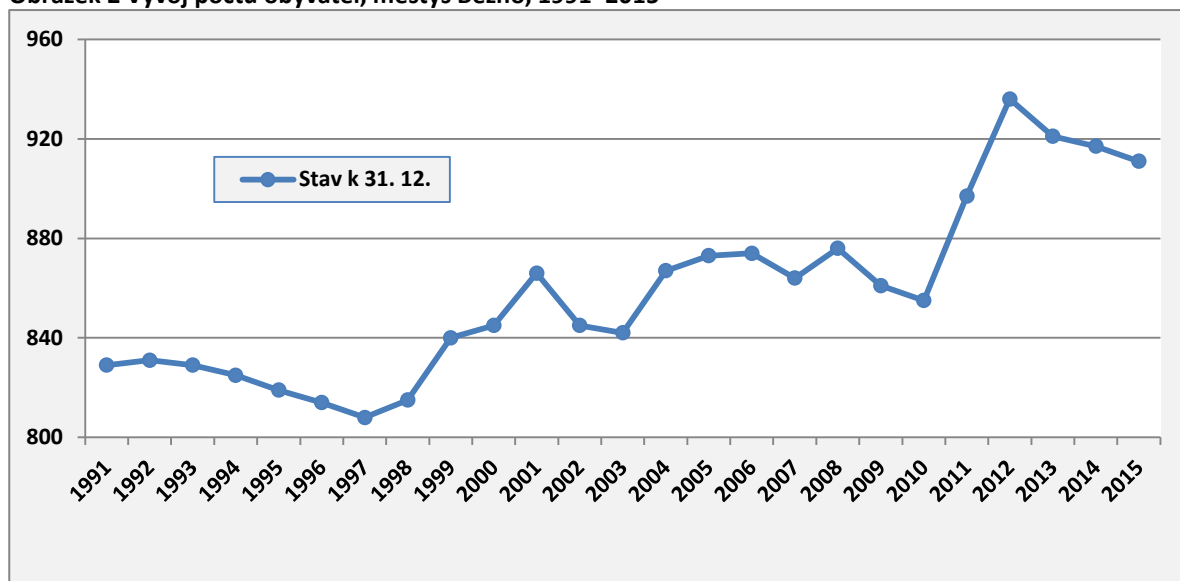
Zdroj dat: ČSÚ, www.czso.cz, 2016

## 2.2 Obyvatelstvo a bydlení

### Obyvatelstvo

Bezno je třetí populačně největší obcí MAS Mladoboleslavský venkov (z celkového počtu 39 obcí). V roce 2015 byl počet trvale bydlících v Bezně 911. V posledních dvaceti letech docházelo k pozvolnému rozkolísanému růstu počtu obyvatel městyse Bezna, který vyvrcholil v roce 2012 – počet obyvatel 936 (obrázek 2). V následujících letech počet obyvatel mírně klesal. Vývoj počtu obyvatel, resp. celkový přírůstek ve sledovaném období je určen zejména migrací obyvatelstva, vliv přirozeného přírůstku, resp. úbytku je minimální (obrázek 3). Přírůstek obyvatel v roce 2012 může být dán zahájením fungování ubytovny, která se nachází v centru městyse.

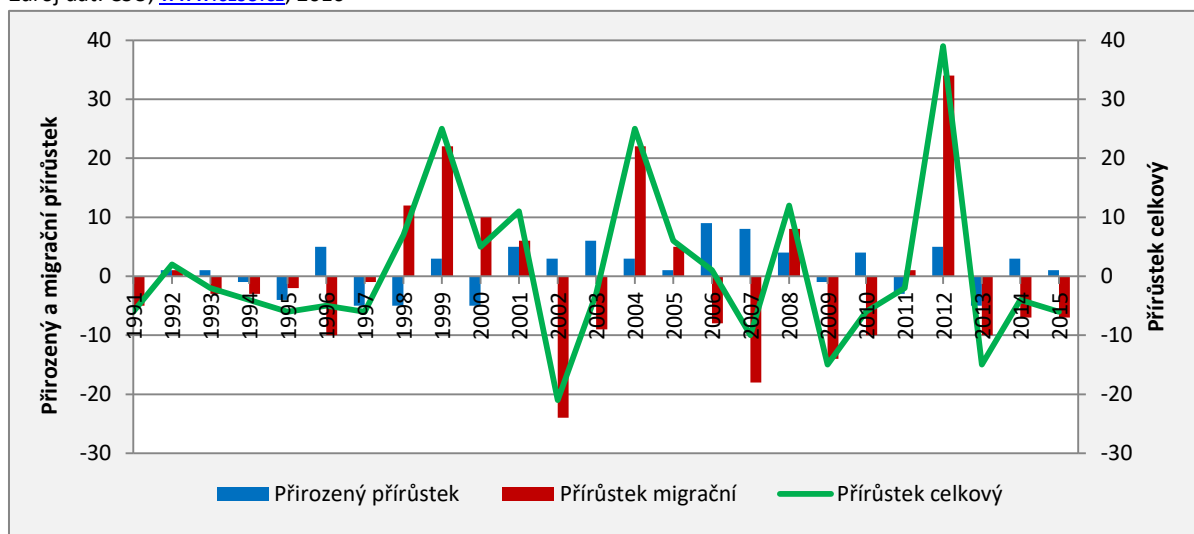
Obrázek 2 Vývoj počtu obyvatel, městyse Bezno, 1991–2015



Zdroj dat: ČSÚ, [www.czso.cz](http://www.czso.cz), 2016

Obrázek 3 Migrační, přirozený a celkový přírůstek obyvatelstva, městyse Bezno, 1991–2015

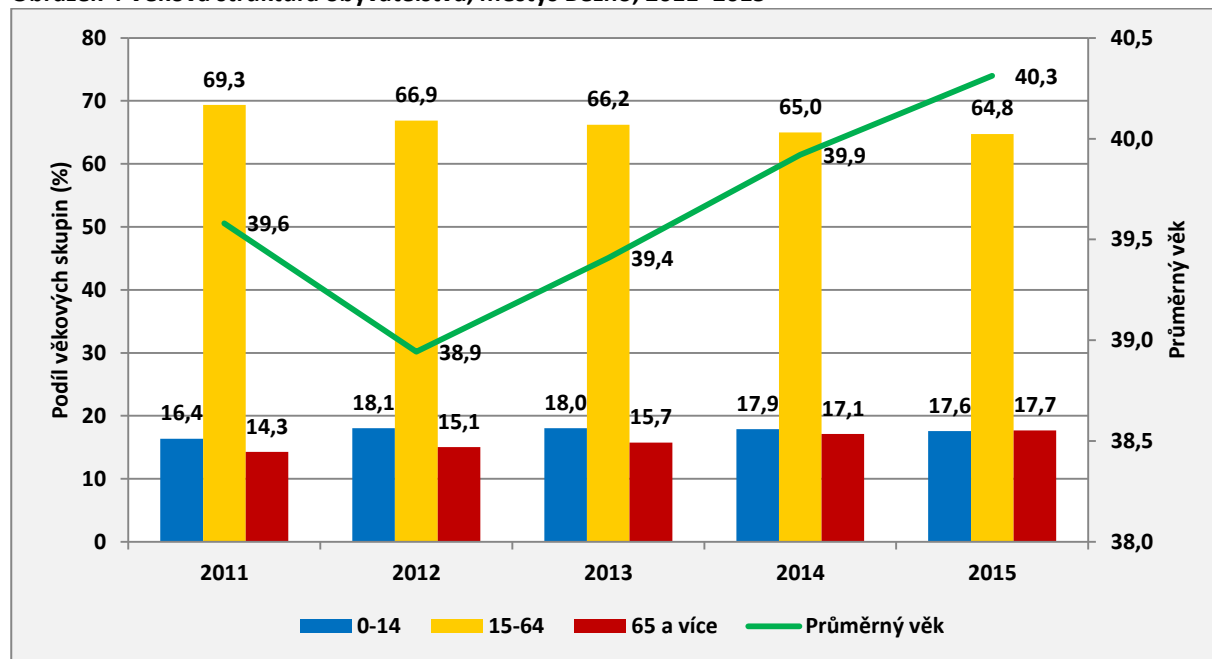
Zdroj dat: ČSÚ, [www.czso.cz](http://www.czso.cz), 2016



V posledních pěti letech dochází v městysi ke **zvyšování podílu seniorské složky (65 a více let)**, která v roce 2015 převýšila podíl dětské složky (0–14 let), který spolu s podílem obyvatel v produktivním věku ve sledovaném období pozvolna klesá (obrázek 4). Vlivem nárůstu zastoupení seniorů dochází ke **zvyšování průměrného věku**, který dosáhl v roce 2015 hodnoty 40,3 let, a **nárůstu indexu stáří** na hodnotu 100,6 (tabulka 3). V městysi tak dochází k demografickému stárnutí, které je patrné i na úrovni správního obvodu obce s rozšířenou působností Mladá Boleslav (dále jen „SO ORP Mladá Boleslav“) (tabulka 2). Přesto **při porovnání s tímto správním obvodem** je patrné, že **věková struktura populace Bezna je na dobré úrovni**.

Vzhledem k probíhajícímu trendu suburbanizace<sup>4</sup>, dobrému dopravnímu napojení městysu na Mladou Boleslav a plánovanému pořízení územního plánu městysu Bezno, který počítá s vymezením plochy pro výstavbu nových rodinných domů, je možné do budoucna očekávat nárůst počtu obyvatel, a to zejména osob v produktivním věku a dětí.

Obrázek 4 Věková struktura obyvatelstva, městys Bezno, 2011–2015



Zdroj dat: Veřejná databáze ČSÚ 2016a

<sup>4</sup> přesun obyvatel, jejich aktivit a některých funkcí z jádrového města do zázemí (Ouředníček 2008)



**Tabulka 1 Věková struktura obyvatelstva, městys Bezno a SO ORP Mladá Boleslav, 2011–2015**

	0-14		15-64		65 a více	
	SO ORP Mladá Boleslav	Bezno	SO ORP Mladá Boleslav	Bezno	SO ORP Mladá Boleslav	Bezno
2011	15,1	16,4	70,2	69,3	14,7	14,3
2012	15,4	18,1	69,3	66,9	15,3	15,1
2013	15,6	18,0	68,6	66,2	15,8	15,7
2014	15,8	17,9	68,0	65,0	16,2	17,1
2015	15,9	17,6	67,3	64,8	16,8	17,7

Zdroj dat: Veřejná databáze ČSÚ 2016a

**Tabulka 2 Průměrný věk a index stáří, městys Bezno a SO ORP Mladá Boleslav, 2011–2015**

	Průměrný věk		Index stáří (v %)	
	SO ORP Mladá Boleslav	Bezno	SO ORP Mladá Boleslav	Bezno
2011	40,2	39,6	97,0	87,1
2012	40,4	38,9	99,5	83,4
2013	40,6	39,4	101,5	87,3
2014	40,8	39,9	102,4	95,7
2015	41,0	40,3	105,4	100,6

Zdroj dat: Veřejná databáze ČSÚ 2016a

V Bezně je nižší podíl obyvatel s vysokoškolským vzděláním, vyšším odborným i s nástavbovým vzděláním v porovnání s vyššími územními celky (tabulka 4). Naproti tomu je v městysi vyšší podíl vyučených obyvatel a obyvatel se základním vzděláním vč. neukončeného. Tato skutečnost reflektuje zaměření na průmysl a zemědělství, kde jsou zaměstnávání obyvatelé s nižší kvalifikací.

**Tabulka 3 Vzdělanostní struktura obyvatelstva, městys Bezno, SO ORP Mladá Boleslav**

	Bez vzdělání	Základní včetně neukončeného	Střední včetně vyučení bez maturity	Úplné střední vzdělání s maturitou	Vyšší odborné vzdělání	Nástavbové vzdělání	Vysokoškolské vzdělání*	Nezjištěno
Bezno	0,4	18,5	39,5	27,3	0,8	1,8	7,2	4,4
SO ORP Mladá Boleslav	0,4	16,6	34,8	27,7	1,2	3,0	9,3	7,0
Středočeský kraj	0,4	16,9	33,6	28,2	1,5	2,8	11,5	5,1
Česká republika	0,5	17,6	33,0	27,1	1,3	2,8	12,5	5,3

Pozn. \* včetně vědecké výchovy

Zdroj dat: Veřejná databáze ČSÚ 2016b

## Bydlení

Informace o bytovém fondu v Bezně jsou uvedeny v tabulce 5 a 6, srovnání s okolními obcemi pak v příloze 1 a 2. **Bytový fond je v Bezně tvořen převážně byty v rodinných domech v osobním vlastnictví.** V obci se nachází bytové domy, které jsou ve vlastnictví družstev nebo nájemní. Zhruba třetina domů není starší než rok 1980. Nejintenzivnější výstavba domů proběhla mezi lety 1971-1980,

kdy došlo k výstavbě 77 domů. **V posledních 4 letech bylo dokončeno 5 rodinných domů.** V porovnání s obcemi Mladoboleslavský venkov se jedná o **podprůměrnou hodnotu**. Průměrný počet dokončených bytů v rodinných domech v letech 2012–2015 byl v obcích MAS Mladoboleslavský venkov 6,2. Celkem bylo v obcích MAS Mladoboleslavský venkov za sledované období dokončeno 281 bytů, z toho 240 v rodinných domech. Nejintenzivnější výstavbu zaznamenaly v posledních 4 letech obce Chotětov (28 dokončených bytů v rodinných domech), Písková Lhota (23 dokončených bytů v rodinných domech) a Zdětín (17 dokončených bytů v rodinných domech). Naopak stagnující situace je v obcích Boreč, Hrušov, Krásná Ves, Pětikozly a Vrátno, kde v letech 2012–2015 nebyl dokončen žádný byt.

Dle údajů ze Sčítání domů a bytů 2011 (dále jen SLDB 2011) bylo v Bezně **neobydlených 42 rodinných domů a jedna budova v kategorii ostatní. Podíl neobydlených domů činil 15,81 %, což je hodnota v porovnání s obcemi Mladoboleslavský venkov jedna z nejnižších.** Nejvyšších hodnot (kolem 40%) dosahoval podíl v obcích Pětikozly a Horní Slivno. Naopak nejnižší podíl je v obcích Hrdlořezy, Sedlec, Zdětín.

**Připravovaný územní plán počítá s vymezením rozvojových ploch určených pro bydlení. Problémem však může být novela zákona 334/1992 Sb., o ochraně zemědělského půdního fondu,** která vstoupila v platnost v roce 2015. Ochrana zemědělské půdy se vztahuje i na území městyse Bezno, což může komplikovat právě vymezení rozvojových ploch. Potřeba přilákat mladé lidi, podporovat bytovou výstavbu či vznik stavebních parcel byla zmíněna i v rámci dotazníkového šetření mezi obyvateli.

**Tabulka 4 Bytový fond v Bezně dle SLDB 2011**

	Byty	z toho		Počet osob	
		v rodinných domech	v bytových domech	celkem	z toho v rodinných domech
<b>Byty celkem</b>	375	285	85	872	658
<b>Obydlené</b>	313	231	78	872	658
z toho právní důvod užívání bytu:					
- ve vlastním domě	174	173	1	521	518
- v osobním vlastnictví	17	-	17	48	-
- nájemní	28	4	22	80	10
- družstevní	30	-	30	73	-
<b>Neobydlené</b>	62	54	7	x	x
z toho důvod neobydlenosti:					
- změna uživatele	-	-	-	x	x
- slouží k rekreaci	21	21	-	x	x
- přestavba	1	-	1	x	x
- nezpůsobilé k bydlení	1	1	-	x	x

Zdroj dat: SLDB 2011

**Tabulka 5 Stáří domů v Bezně**

		Celkem	Rodinné domy	Bytové domy	Ostatní budovy
Domy úhrnem		272	251	17	4
Domy obydlené		229	209	17	3
z toho podle období výstavby nebo rekonstrukce domu	1919 a dříve	23	23	-	-
	1920 - 1970	77	71	5	1
	1971 - 1980	44	37	7	-
	1981 - 1990	26	21	5	-
	1991 - 2000	20	20	-	-
	2001 - 2011	26	25	-	1
	2012 - 2015	5*	5*	-	x

Pozn. \*počet bytů v rodinných domech

Zdroj dat: SLDB 2011

## 2.3 Veřejné služby, vybavenost a život v obci

### Vzdělávání

Městys Bežno je v porovnání s ostatními obcemi **dobře vybaven**. Na území městyse se nachází jedna základní (1. – 9. třída) a mateřská škola (Základní a Mateřská škola Václava Vaňka). Vzdelání má v Bezně 600 letou tradici. Již v roce 1407 byl do Bezna Univerzitou Pražskou jmenován učitel. Místní škola se zaměřuje na environmentální výchovu a vzdělávání, spolupracuje s mnoha ekologickými středisky. V roce 2014 získala škola potřetí mezinárodní titul EKOŠKOLA. **Škola je u obyvatel vnímána velmi pozitivně**. Na školu, její zázemí i činnosti byli občané nejvíce hrdí a škola a školka v místě figurovala i mezi nejvýznamnějšími pozitivy městyse.

Mateřská a základní škola je určena pro děti z Bezna, Sovínek a dalších spádových obcí (celkem 27). I když se počet nepřijatých dětí do MŠ od roku 2011 snižuje, poptávka po umístění dětí v tomto zařízení je relativně vysoká. **Značný podíl nepřijatých dětí tvoří děti z okolních obcí, zejména Sovínek a Chotětova. Kapacita MŠ pro děti z Bezna je v tuto chvíli dostačující, nicméně nejsou přijímány děti mladších 3 let.** Kapacitu z hygienických důvodů nelze dále rozšiřovat, dnes má MŠ výjimku na 2 děti. **Zvážení rozšíření kapacit je na místě, v případě dalšího rozvoje Bezna, případně ve vazbě na kapacitu ZŠ.** Vzhledem ke spádovosti školy a školky, by bylo dobré umožnit i dětem z okolních obcí, aby zahájili školní docházku do Bezna už v předškolním věku. **Kapacita v základní škole je dostačující, v tuto chvíli je naplněna z 60%.**

Budovy základní i mateřské školy jsou v dobrém stavu. U základní školy však není vybudována tělocvična. Dříve škola využívala sokolovnu, jejíž budova je v dezolátním stavu. Pro další rozvoj je důležitá také modernizace vnitřních prostor a vybavení učeben, zejména jazykových, počítačových a učeben určených pro přírodní vědy.

**Tabulka 6 Obsazenost MŠ v Bezně**

Vybraná kritéria	2011/2012	2012/2013	2013/2014	2014/2015	2015/2016
Počet dětí (k 30. 9.)	50	51	50	50	50
Kapacita	50	51	50	50	50
Naplněnost (%)	100	100	100	100	100
Počet nepřijatých dětí	30	20	19	5	12
Podíl nepřijatých dětí (%)	37,5	28,2	27,5	9,1	19,4

Zdroj dat: vlastní zdroje městyse

**Tabulka 7 Obsazenost ZŠ v Bezně**

Vybraná kritéria	2011/2012	2012/2013	2013/2014	2014/2015	2015/2016
Počet žáků	252	261	262	242	245
Kapacita	400	400	400	400	400
Naplněnost (%)	63	65,25	65,5	60,5	61,25

Zdroj dat: vlastní zdroje městyse

## Zdravotní a sociální péče

V Bezně se **nachází zdravotní středisko s ordinací praktického a dětského lékaře**. Budova je však ve špatném stavu. **Zubní lékař svou ordinaci v Bezně v roce 2014 ukončil**. V obci se nachází ordinace veterinárního lékaře. Další zdravotní a sociální služby se v Bezně nenacházejí. Při porovnání s ostatními obcemi na území MAS Mladoboleslavský venkov se opět jedná o **nadprůměrnou obslužnost**. **Celkově v území chybí zejména sociální služby** (viz příloha 4). Kompletní nabídka zdravotních a sociálních služeb není poskytována v žádné obci na MAS Mladoboleslavský venkov, spíše jsou obce vybaveny podprůměrně. Domov důchodců je zřízen pouze v Dolním Cetně, kapacita je však dlouhodobě přeplněna<sup>5</sup>. Další zařízení se nacházejí v Mladé Boleslavi. **Pro další rozvoj městyse bude důležité lékaře v místě udržet, právě dostupnost lékařské péče v místě bydliště byla v dotazníkovém šetření hodnocena velmi kladně.**

**Tabulka 8 Zdravotní a sociální služby v městyse Bezně**

	Praktický lékař	Dětský lékař	Zubní lékař	Azylový dům	Lékárna	Domov důchodců	Dům s chráněnými byty
Bezno	1	1	-*	-	-	-	-

Zdroj dat: Analytická část, Strategie komunitně vedeného místního rozvoje pro území MAS Mladoboleslavský venkov na období 2014-2020

\*Zubní lékař působil v Bezně od roku 1933 do roku 2014.

## Občanská vybavenost

Městys Bezno je i z hlediska **další občanské vybavenosti v porovnání s obcemi na území Mladoboleslavský venkov nadprůměrně vybaven** (srovnání je uvedeno v příloze 6). Nachází se zde 9 zařízení další občanské vybavenosti, přičemž průměr za obce Mladoboleslavského venkova je cca 4-5.

<sup>5</sup> Zdroj: Analytická část, Strategie komunitně vedeného místního rozvoje pro území MAS Mladoboleslavský venkov na období 2014-2020

**Tabulka 9 Základní občanská vybavenost městyse Bezna**

	Kulturní zařízení	Muzeum/ Galerie	Dětské hřiště	Tělocvična*	Hřiště	Stadion otevřený**	Koupaliště	Kostel	Hřbitov	Pošta	Knihovna	Veřejný internet
Bezno	1	-	-	1	1	1	-	1	1	1	1	1

Zdroj dat: Analytická část, Strategie komunitně vedeného místního rozvoje pro území MAS

\*Jedná se o sokolovnu, která je v havarijním stavu. \*\*V Bezně je nově vybudováno víceúčelové hřiště u školy.

Některá zařízení jsou však ve velmi špatném až havarijním stavu, např. sokolovna. Dotazům na absenci zařízení trávení volného času byla věnována speciální otázka dotazníkového šetření. **Občanům nejvíce v Bezně chybí dětské hřiště**, dále pak cyklostezky a stezky pro pěší. Relativně často byla mezi respondenty zmíněna absence víceúčelového hřiště a kryté sportovní haly. V Bezně také chybí klubovny, např. pro matky s dětmi nebo seniory.

V samém centru Bezna se nachází kulturní dům. Budova pochází ze socialistického období a je značně naddimenzovaná. V kulturním domě se pravidelně konají zábavy, dětský maškarní karneval, posezení se seniory a také odborné konference (tradičně zejména se zemědělskou tematikou). Kulturní dům i jeho akce byly občany hodnoceny relativně kladně.

V Bezně je registrováno několik menších živnostníků nabízejí služby obyvatelům městyse (potravin, drogerie, stavebniny, butik, občerstvení). Ze služeb pro turistický ruch je zde přítomen pension s restaurací (Penzion Pod Břízami).

### Život v obci

Bezno lze považovat za **obec s aktivním spolkovým životem**. Při základní škole funguje několik kroužků zájmového vzdělávání – floristika, taneční soubor country tance Bezinky, keramika, šikulky, dramatický a pěvecký kroužek. V obci funguje několik spolků – Automotoklub Bezno, z. s., SK Bezno Sovínky, SDH Bezno, Český svaz včelařů, z. s., základní organizace Bezno, myslivci a rybáři. **Nejvíce se na aktivním životě v městyse podílí Automotoklub**, který každoročně v červnu pořádá jízdu historických kol a jízdu historických motocyklů. Tyto akce mají tradici téměř 10 let. Dle výsledků dotazníkového šetření je Automotoklub jednou z věcí, na kterou jsou občané nejvíce hrdí.

Mezi další každoročně pořádané akce patří plesy (myslivecký a školní ples, sportovní zábava), dětský maškarní karneval, pálení čarodějnic, dětský den a vánoční jarmark. V roce 2016 byla obnovena tradice masopustu. Na těchto akcích se mimo městys a Automotoklub také aktivně podílejí sportovci, hasiči a rybáři. Dále v městyse funguje cvičení žen, chybí však mateřské centrum. Hudební produkce (např. oldies párty, koncerty) zajišťuje kulturní dům. V kostele jsou každoročně pořádány velikonoční a vánoční koncerty.

Zájem občanů o tyto akce je dle hodnocení městyse vysoký. Ač je život v obci bohatý, propagace akcí na webových stránkách městyse by mohla být intenzivnější. Webové stránky obsahují velké množství informací, některé však nejsou aktuální (např. fotogalerie proběhlých akcí, pozvánky, prázdný kalendář akcí, zastaralé údaje např. o počtu obyvatel).

## Sociální vyloučení

Na území městyse Bezna se v jeho centru nachází ubytovna, kde se koncentrují sociálně slabí obyvatelé. Ubytovna funguje přibližně od roku 2012, vlastní a provozuje ji soukromý subjekt. Kapacita ubytovny je 44 lůžek, reálná naplněnost je však vyšší. **Problematika ubytovny je tématem, které v obci významně rezonuje, a je obyvateli velmi negativně vnímána.**

Téma sociálního vyloučení však řeší i okolní obce. Z dotazníkového šetření a z rozhovorů se zástupci obcí v území Místní akční skupiny Mladoboleslavský venkov je zřejmé, že „situace v oblasti kriminality v regionu je neklidná a je jedním z hlavních problémů. Někteří sociálně vyloučení obyvatelé jsou nezaměstnaní, mají problémy s užíváním návykových, omamných a psychotropních látek a produkují specifickou kriminalitu. Objevuje se i zvýšená kriminalita mezi dětmi“<sup>6</sup>.

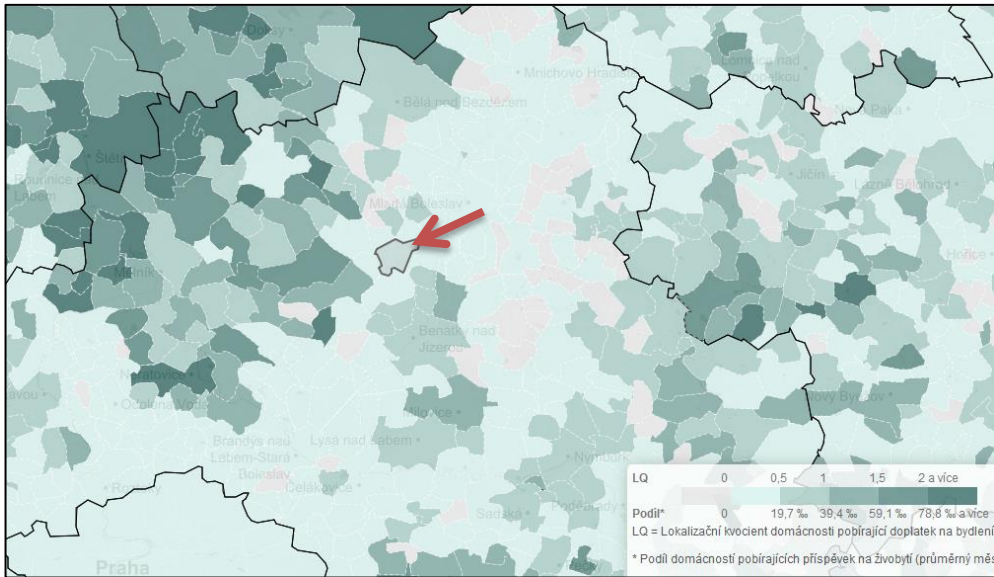
Celkově se v ORP Mladá Boleslav podle analýzy sociálně vyloučených lokalit z roku 2015 nachází 3 sociálně vyloučené lokality s odhadovaným počtem obyvatel žijících v sociálně vyloučených lokalitách 600-900<sup>7</sup>. V porovnání s jinými regiony ČR není výskyt tolik výrazný. **Konkrétně v Bezně hodnoty značící sociální vyloučení v tuto chvíli nejsou v porovnání s ostatními obcemi kritické.** Podíl domácností přijímajících příspěvek na živobytí v Bezně v roce 2014 byl 3,78 %. Ač se jednalo o nárůst oproti roku 2007, kdy hodnota podílu domácností pobírající příspěvek na živobytí činila 0,43 %, v porovnání se situací v okolních obcích se jedná o mírně podprůměrnou hodnotu (obrázek 5). Podíl obyvatel pobírajících doplatek na bydlení byl v roce 2014 v Bezně 2,38 %. Opět se jedná oproti roku 2007 o nárůst z 0 %. V porovnání s ostatními obcemi v okolí se však jedná mírně nadprůměrnou hodnotu (obrázek 6). Nezaměstnanost v roce 2014 oproti roku 2007 stoupla z 3,23 % na 10,25%. Opět v porovnání s ostatními obcemi se jedná o lepší průměr (obrázek 7). Podíl nezletilých páchajících trestných činů je uváděn pouze za ORP. Za ORP Mladá Boleslav se jedná o 2,56 promile, což je v celorepublikovém měřítku podprůměrná hodnota (obrázek 8). **Ač ukazatele sociálního vyloučení v Bezně v tuto chvíli nejsou alarmující, je nutné situaci sledovat a zajistit sociální práci tak, aby v budoucnu sociálně vyloučené lokalita nevznikla.**

---

<sup>6</sup> Analytická část, Strategie komunitně vedeného místního rozvoje pro území MAS Mladoboleslavský venkov na období 2014-2020

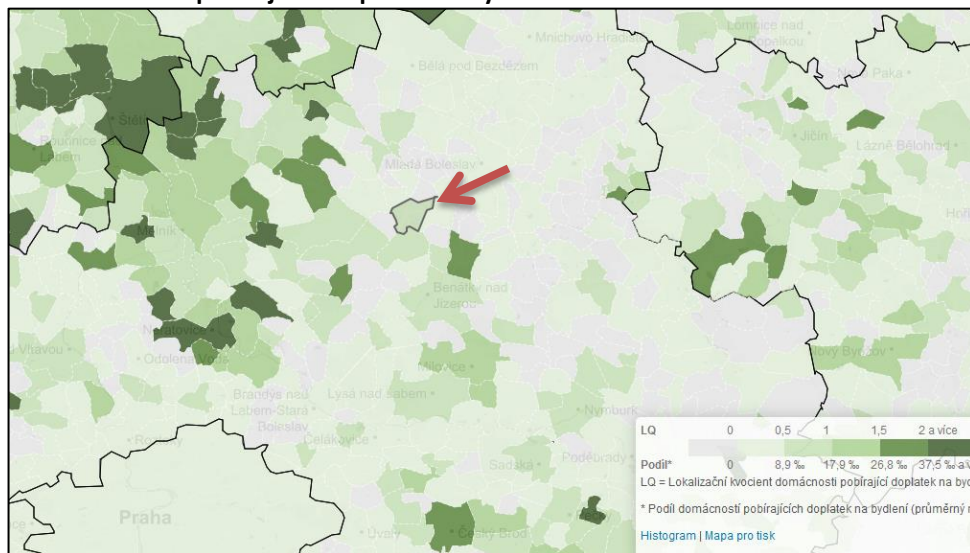
<sup>7</sup> Analýza sociálně vyloučených lokalit, Gac spol. s.r.o, 2015

**Obrázek 5: Podíl domácností pobírající příspěvek na živobytí v roce 2014**



Zdroj dat: Analýza sociálně vyloučených lokalit, Gac spol. s.r.o, 2015, <https://www.esfcr.cz/mapa-svl-2015/www/index6bd7.html?page=m42>

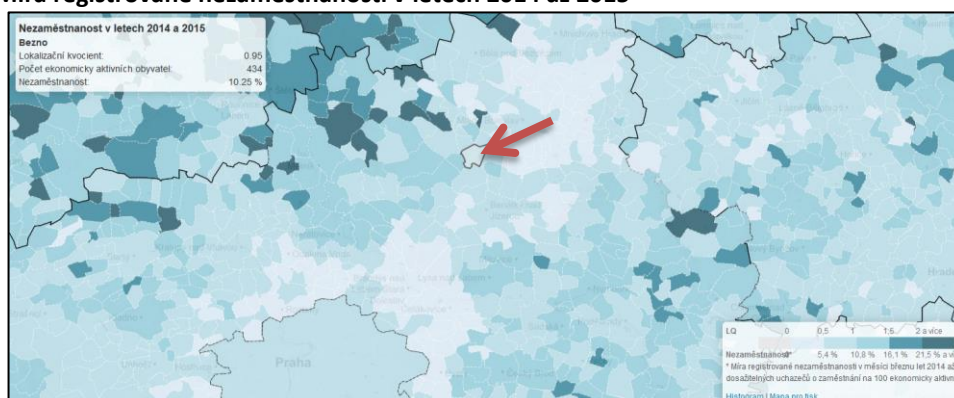
**Obrázek 6 Podíl domácností pobírajících doplatek na bydlení v roce 2014**



Zdroj dat: Analýza sociálně vyloučených lokalit, Gac spol. s.r.o, 2015, <https://www.esfcr.cz/mapa-svl-2015/www/index8881.html?page=m55>

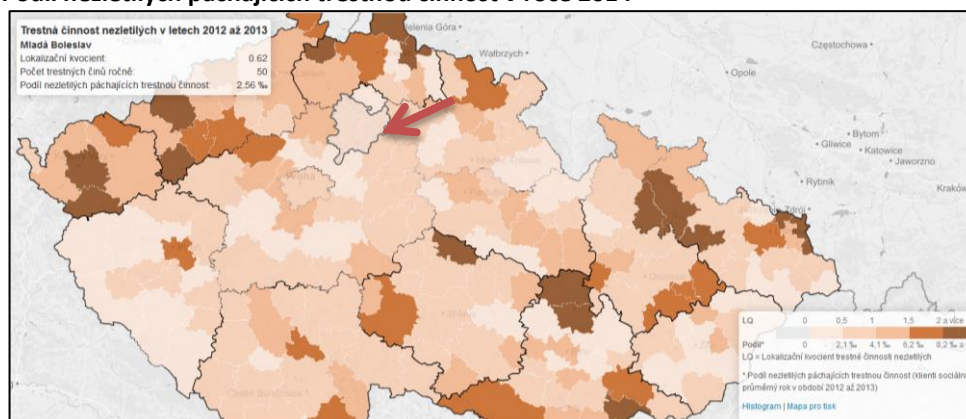


Obrázek 7 Míra registrované nezaměstnanosti v letech 2014 až 2015



Zdroj dat: Analýza sociálně vyloučených lokalit, Gac spol. s.r.o, 2015, <https://www.esfcr.cz/mapa-svl-2015/www/index24ed.html?page=m72>

Obrázek 8 Podíl nezletilých páhajících trestnou činností v roce 2014



Zdroj dat: Analýza sociálně vyloučených lokalit, Gac spol. s.r.o, 2015, <https://www.esfcr.cz/mapa-svl-2015/www/indexbc3b.html?page=m62>

## 2.4 Ekonomika a zaměstnanost

### Trh práce

Městys se nachází v území Mladoboleslavska, které patří k **oblastem s dlouhodobě nejnižší mírou nezaměstnanosti v ČR**. V oblasti původně převládal zemědělský charakter obcí, který se postupně rozvojem průmyslové výroby změnil, i když zemědělská výroba jako významná činnost v území zůstala. **Hlavním zaměstnavatelem je Škoda auto, a.s.**, která si z hlediska výše tržeb dlouhodobě drží 1. místo v žebříčku 100 nejvýznamnějších firem ČR. Na Škodu auto, a.s. se pak váže řada subdodavatelských firem, které vytvářejí další pracovní místa. Výhodou je, že tato síť zaměstnavatelů vytváří pozice jednak pro manuální výrobu, jednak pro vysoce kvalifikované odborníky.

**Převážná část ekonomicky aktivního obyvatelstva za prací vyjíždí do Mladé Boleslavi**, roste i počet obyvatel dojíždějících do zaměstnání do Prahy (tabulka 10).



**Tabulka 10 Dojíždka do zaměstnání a škol dle SLDB 2011**

Vyjíždějící celkem		195	
v tom	vyjíždějící do zaměstnání		153
	v tom	v rámci obce	12
		do jiné obce okresu	128
		do jiného okresu kraje	-
		do jiného kraje	13
		do zahraničí	-
	vyjíždějící do škol		42
	v tom	v rámci obce	13
mimo obec		29	

Zdroj dat: SLDB 2011

## Nezaměstnanost

**Podíl nezaměstnaných v městysi Bezno odpovídá průměru v obcích MAS Mladoboleslavský venkov.**

Počet evidovaných uchazečů o práci výrazně stoupl v roce 2013, příčinou může být zahájení fungování ubytovny (tabulka 12). Index ekonomického zatížení, který vypovídá o poměru počtu seniorů a dětí k počtu obyvatel v ekonomicky aktivním věku, je Bezně mírně nad průměrem v porovnání s ostatními obcemi. **Ekonomicky aktivní obyvatelé Bezna jsou v porovnání s okolními obcemi více zatíženi** (tabulka 11). Naopak nejnižší ekonomické zatížení vykazují Sovínky.

**Tabulka 11 Ekonomická aktivita obyvatel v roce 2011**

	Ekonomicky aktivní obyvatelstvo (2011)	Ekonomicky aktivní - zaměstnaní	Poměr počtu ekonomicky aktivních obyvatel na celkovém počtu obyvatel	Index ekonomického zatížení	Podíl nezaměstnaných osob
Bezno	434	409	49,60	45,26	4,7

Zdroj dat: Analytická část, Strategie komunitně vedeného místního rozvoje pro území MAS Mladoboleslavský venkov na období 2014-2020

**Tabulka 12 Počet evidovaných uchazečů o práci**

	2008	2009	2010	2011	2012	2013	2014	2015
Bezno	15	22	20	29	x	46	40	29

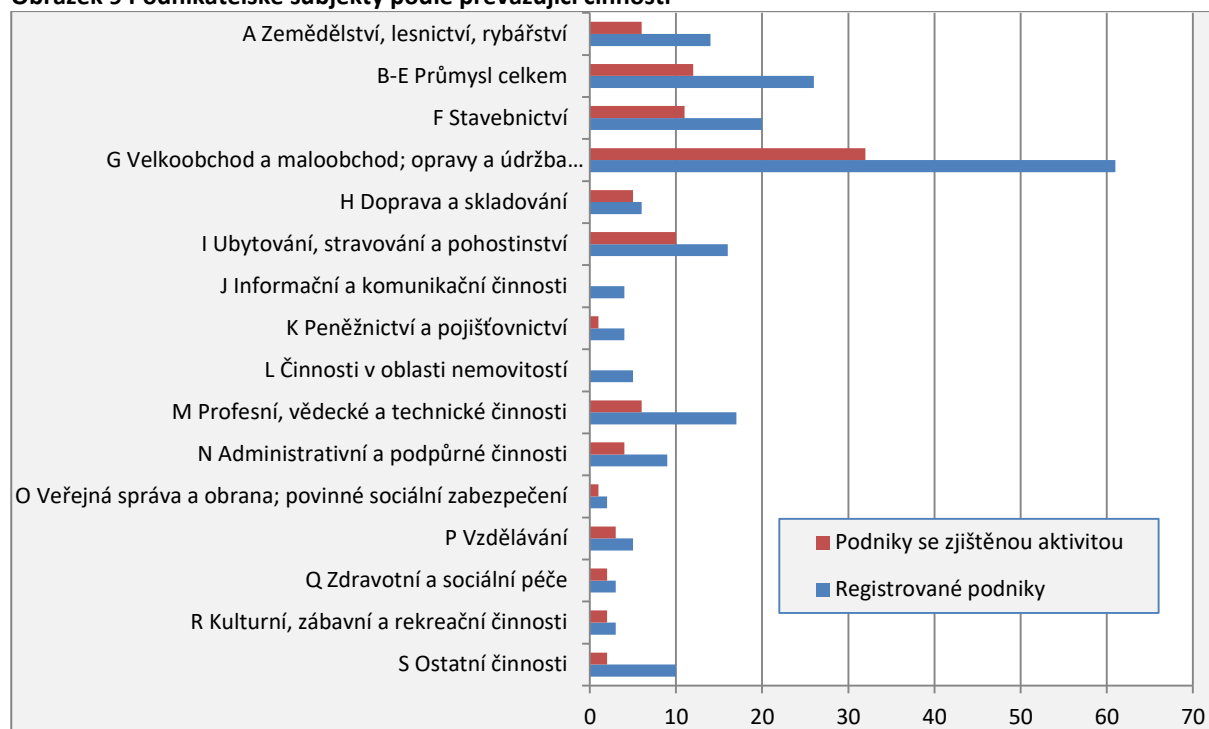
Zdroj dat: [www.czso.cz](http://www.czso.cz)

## Podnikatelská aktivita

**Přímo v Bezně je registrováno 206 podniků, z toho 97 jsou podniky se zjištěnou aktivitou.** Převážnou většinu tvoří živnostníci (66% podniků se zjištěnou aktivitou). Nejvíce jsou zastoupeny kategorie velkoobchod a maloobchod, oprava a údržby, průmysl a stavebnictví a ubytování, stravování a pohostinství. V bývalém areálu zemědělského družstva působí větší počet firem, zabývající se převážně službami v průmyslovém odvětví (**oprava návěsů nákladních automobilů – JIRS**). Mezi další významné podniky patří **Topaz** – obchod s potravinami a prodejem střešních krytin, **obchod se stavebninami, drogerie a papírnictví, Kovo, KUKU a Agromoto**. Z významných zemědělských podniků je zde zastoupeno **Rolnické družstvo Bezno**. Družstvo má 25 letou tradici a zaměstnává cca 30 lidí, zejména místních. Dlouhodobě se věnuje **šlechtitelství, které navazuje na tradici semenářského**

**podniku z první republiky.** Dnes spolupracují se šlechtitelskými firmami, s výzkumnými pracovišti i chemickými firmami. Rolnické družstvo je **aktivní v pořádání zemědělských akcí** pro subjekty z blízkého okolí, pravidelně pořádá polní den.

**Obrázek 9 Podnikatelské subjekty podle převažující činnosti**



Zdroj dat: [www.czso.cz](http://www.czso.cz), data jsou k 31. 12. 2015

## Brownfieldy

Dle Národní databáze se na území Bezna nenachází žádný brownfield, nicméně za brownfield je možné považovat zchátralé objekty a prostory bývalého vepřína v lokalitě Hájek. V minulosti zde byla šlechtitelská stanice prasat plemene landrace produkující jak plemenné prasničky, tak i plemenné kance. V areálu byla vybudována rovněž aukční síň, která sloužila k představení šlechtitelských výsledků a prodeji plemenného materiálu. Činnost podniku byla ukončena po roce 2002. V současnosti areál chátrá a hrozí zde nebezpečí vzniku černých skládek. Pozemky v lokalitě jsou ve vlastnictví soukromé společnosti. V roce 2015 byl stavebním úřadem městyse vydán na budovy areálu souhlas s odstraněním staveb.

## Cestovní ruch

**Mladoboleslavsko patří k oblastem dlouhodobě osídleným a s bohatou historií.** Na území Bezna se nachází řada památek s historickou hodnotou – **zámek, zámecký park a zámecké budovy, dále budova fary, kostel sv. Petra a Pavla a kostnice.** Dále se zde nachází řada **historicky cenných barokních soch** – socha sv. Judy Tadeáše, socha sv. Nortburgy, socha sv. Jana Nepomuckého, socha sv. Vojtěcha (v současnosti mimo Bezno), sousoší Křest Kristův (replika i originál), socha sv. Františka Xaverského (v současnosti mimo Bezno) a sousoší Kalvárie u kostela. Některé sochy již prošly procesem restaurování,

akutní restaurování vyžaduje socha sv. Nortburgy. Restaurována je v současnosti socha sv. Jana Nepomuckého.

Z významných osobností v Bezně působil **František Josef Pachta z Rájova** (majitel panství, který nechal vystavět zámek, faru, přestavět kostel a zasloužil se o instalaci soch), **Václav Vaněk** (řídící učitel, který založil kroniku a zpracoval historii Mladoboleslavska), **MUDr. Emanuel Sedláček** (bezenský rodák, který napsal spoustu úsměvných příběhů, přispíval do časopisu "Boleslavan"), **Karel Libscher** (významný malíř a ilustrátor) a **rod Benešů** (místní statkáři, starostové a vlastenci).

V blízkosti se nacházejí dvě významné chráněné krajinné oblasti CHKO Český ráj a Kokořínsko. Nedaleko Bezna se nachází pozůstatky dráhy „Podkovářka“, která byla postavena v 2. polovině 19. století mezi obcemi Skalsko-Dolní Cetno – Chotětov pro přepravu surovin. Sloužila zejména pro přepravu cukrové řepy do cukrovaru v Dolním Cetně, nebo surovin do pivovaru v Podkování, případně stavebního materiálu a byla využívána zejména v podzimních měsících.

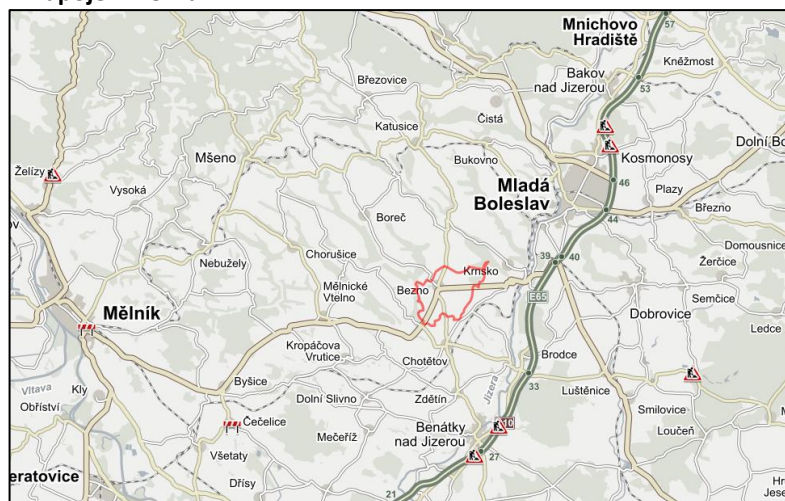
**Přestože je v městyši řada unikátních památek, potenciál pro cestovní ruch je hodnocen spíše jako místního až regionálního významu.** Na historické památky, zejména kostel a fara, zámek a barokní sochy, jsou však občané dle dotazníkového šetření velmi hrdí. **Podpora obnovy památek, případně podněcování uvědomění si vlastní historie, je důležitým aspektem při budování a prohlubování vztahu občanů k místu, kde se narodili a žijí.**

## 2.5 Doprava a životní prostředí

### Silniční doprava

Z hlediska dopravy je pro Bezno nejvýznamnější doprava silniční. Obcí **prochází silnice I/16 Mělník - Mladá Boleslav - Jičín, silnice II/272 Chotětov - Bezno - Katusice a silnice III/25923 Boreč - Bezno.** Nedaleko Bezna se na silnici I/16 napojuje silnice II/25923 Boreč - Bezno. V Mladé Boleslavi je **možnost napojení na rychlostní komunikaci R 35, spojující Prahu s Libercem.**

Obrázek 10 Dopravní napojení Bezna



Zdroj dat: [www.mapy.cz](http://www.mapy.cz)

**Intenzita dopravy v centru Bezna je velmi vysoká. Silnice je zatížena zejména kamionovou dopravou a v intravilánu obce je velmi poškozena.** Dopravní zatížení silnice I/16 v roce 2014 se předpokládá na 5 300 vozidel za 24 hod., z toho 3 000 nákladních. Dopravní zatížení II/275 v r. 2013 je do 2500 vozidel za 24 hod<sup>8</sup>. Na tomto intenzivně využívaném úseku **nejsou instalovány žádné bezpečnostní prvky** (např. přechody pro chodce neodpovídají příslušným normám) **a obyvatelé bydlicí v blízkém okolí jsou neúměrně zatíženi hlukem. Tyto problémy intenzivně vnímají i obyvatelé, doprava je jedním z nejvýznamnějších negativ obce.**

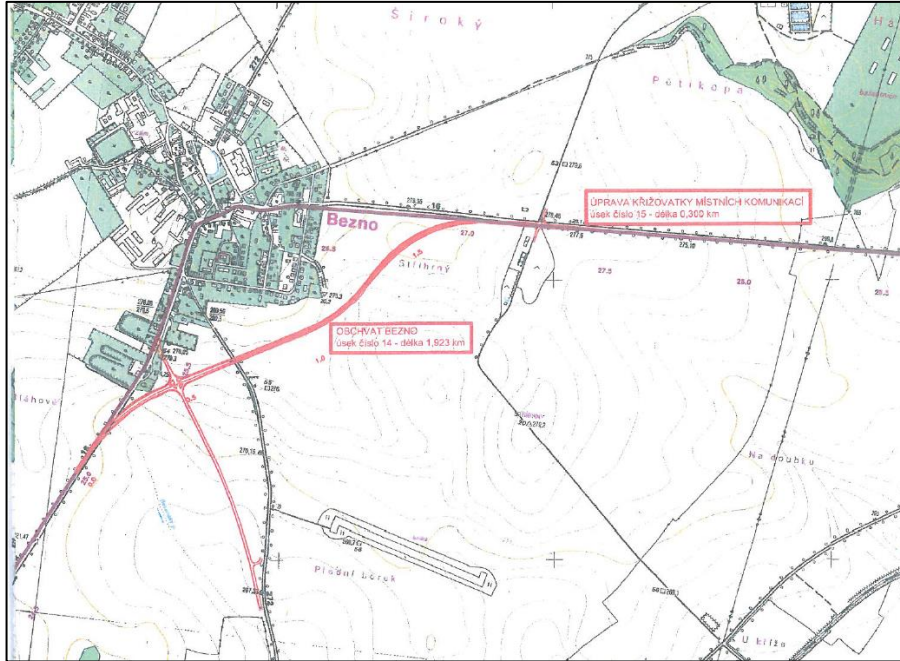
Problém s dopravou je nutno řešit v krátkodobém horizontu rekonstrukcí průtahu I/16 v obci a dále ve střednědobém až dlouhodobém horizontu, obchvatem městyse. Ke kompletní rekonstrukci silnice I/16 mělo dojít v roce 2015 společně s realizací části bezpečnostních prvků ze strany městyse. O souběžné realizaci projektů byla uzavřena smlouva mezi městysem Bezno a Ředitelstvím silnic a dálnic. Od realizace projektu bylo upuštěno jednak z ekonomických důvodů a dále s ohledem na skutečnost, že projektová dokumentace neřešila problematiku chodníků a bezpečnosti komplexně. Řešila pouze nové situování přechodů pro chodce. V současné době probíhají jednání mezi městysem a ŘSD tak aby problematiku bezpečnosti dopravy bylo možno řešit komplexně – vybudování chodníků podél celého průtahu, nové situování přechodů pro chodce a jejich nasvícení.

Vysoké zatížení silnice I/16 bude řešeno přeložkou trasy, která bude vedena v určité vzdálenosti od JV zastavěné části Bezna. Na této trase (Mělník - Mladá Boleslav) se plánuje postavit 8 obchvatů obcí. **Přeložky silnice I/16 jsou obsaženy v zásadách územního rozvoje kraje,** ve kterých je definován pouze koridor s ochranným pásmem, kterým by měly jednotlivé přeložky procházet. **V současné době nemá městys platný územní plán. Při jeho pořizování bude problému obchvatu věnována zvýšená pozornost.** V případě obchvatu I/16 již probíhají práce na projektové dokumentaci v sousední Obci Jizerní Vtelno. Městys Bezno bude vyvíjet maximální úsilí, aby projektové práce dále pokračovaly a zahrnovaly řešení přeložky silnice I/16 na jeho katastrálním území. K obchvatu byla v listopadu 2009 zpracována EIA (viz obrázek 11). S navrhovaným řeším projektu, na kterém byla EIA zpracována, se městys neztotožňuje. Nově je trasu silnice I/16 navrhnout ve větší vzdálenosti od zastavěného území než předpokládá původní studie, dopravní napojení zastavěného území řešit plnohodnotnou křižovatkou (I/16 a místní komunikace směr Hájek- Nimeřice), ve směru od Mělníka napojení městyse řešit pravým připojením a pravým odbočením z přeložky I/16, navržení mimoúrovňového křížení silnice II/272 (viz obrázek 12).

---

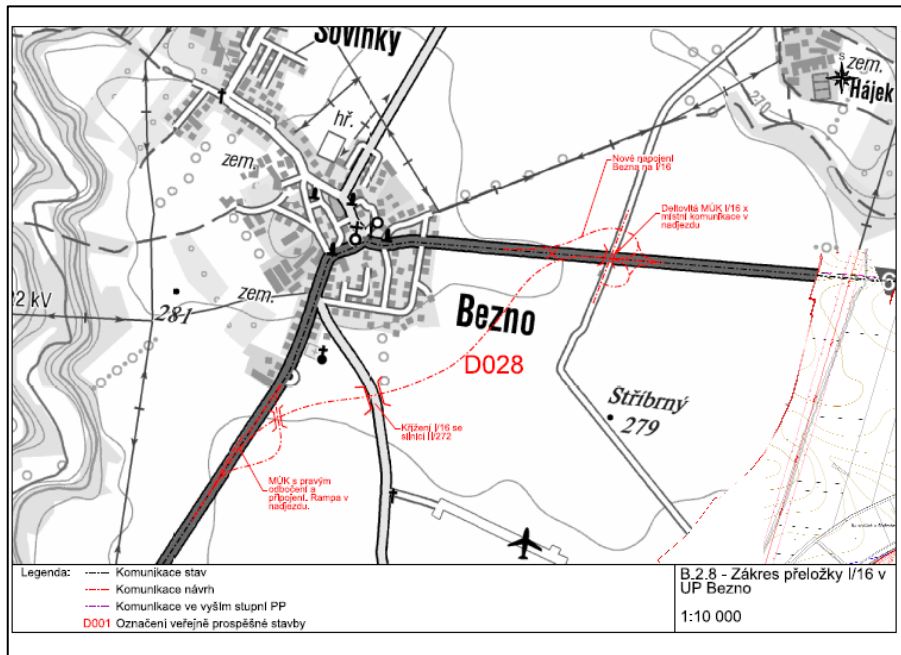
<sup>8</sup> Analytická část, Strategie komunitně vedeného místního rozvoje pro území MAS Mladoboleslavský venkov na období 2014-2020

Obrázek 11 Zákres obchvatu Bezna dle studie EIA listopad 2009



Zdroj dat: Silnice I/16 Vavřineč – R10, Dokumentace EIA zpracovaná dle přílohy č. 4 100/2001 Sb., o posuzování vlivů na životní prostředí, v platném znění, EKOLA group, spol. s r. o., listopad 2009

Obrázek 12 Nový zákres obchvatu dle studie proveditelnosti z června 2016



Zdroj dat: Studie proveditelnosti silnice 1/16 na uspořádání 2+1, AF-CITYPLAN, s.r.o., červen 2016



## Veřejná doprava

Hromadná doprava je zastoupena pouze autobusovou dopravou. Výborné dopravní spojení je do Mladé Boleslavi (16 přímých spojů denně) a do Mělníka (5 přímých spojů denně). Pravidelné linky jezdí do Prahy (přímý spoj 2x denně). Přímá linka také jezdí do Bělé pod Bezdězem a do Benátek nad Jizerou. **Dopravní obslužnost je možné považovat za dostatečnou.**

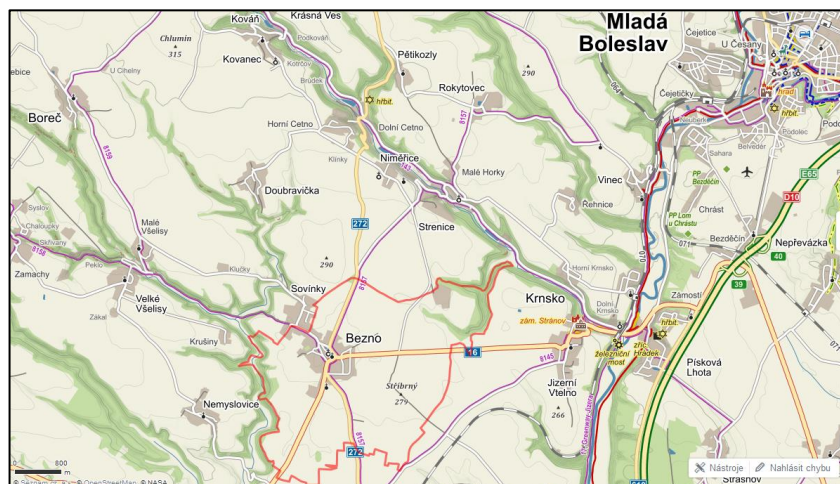
## Cyklistická doprava

Bezno protínají cyklotrasy místního významu (8157 a 8158), které se napojují na značenou cyklotrasu (143) vedoucí z Mladé Boleslavi do CHKO Kokořínsko. Bezno je pro cykloturisty pouze průjezdná obec. Potenciál může mít rozvoj cyklo dopravy jako formy trávení volného času, případně podpory dojíždky do zaměstnání, škol a za službami nebo řešení napojení Bezna do Mladé Boleslavi. Absence cyklostezek či stezek pro pěší v okolí byla po dětském hřišti občany nejčastěji zmiňovaná chybějící infrastruktura pro trávení volného času. Generel cyklotras a cyklostezek na území Středočeského kraje mj. počítá s řešením výstavby a údržby úseků v okolí Benátek nad Jizerou.

Přehled významných cyklotras:

- Cyklotrasa č. 8157 Debř – Chotětov, Mladá Boleslav (okres Mladá Boleslav);
- Cyklotrasa č. 8158 Zamachy – Bezno, Velké Všelisy (okres Mladá Boleslav);
- Cyklotrasa č. 143 Ráj – Dobruvice – Bělá pod Bezdězem (okres Mladá Boleslav).

Obrázek 13 Napojení Bezna prostřednictvím cyklotras



Zdroj dat: [www.mapy.cz](http://www.mapy.cz)

## Další druhy dopravy

Bezno není napojeno na železnici. Nejbližší železniční zastávka se nachází v městysi Chotětov. Bezno neprotéká významný vodní tok, vodní doprava tedy není významná. Letecká doprava je možná z letiště Prahy nebo z města Hradec Králové.

## Krajina a půda

Z geomorfologického hlediska je **povrch území členitý. V severní části převládají nízké pahorkatiny, které jsou součástí Českého ráje, jižní část je rovinatá.** Nejvyšším bodem je vrch Mužský se 463 m nadmořské výšky a nejnižším bodem je koryto řeky Jizery před jejím ústím do Labe (170 m. n. m.).

Území je součástí fytogeografického okresu Dolní Pojizeří. Potenciální přirozenou vegetací jsou dubohabřiny, acidofilní doubravy na štěrkopískových terasách, teplomilné doubravy na svazích a lužní lesy kolem vodních toků. Přirozenou náhradní vegetaci suchých stanovišť tvoří zejména xerofilní travníky a křoviny, na stanovištích vlhkých teplomilnější druhy vegetace vlhkých luk.<sup>9</sup>

Městys leží v **území mírně teplé oblasti**, které je charakterizováno dlouhým teplým a suchým létem, velmi krátkým teplým jarem a podzimem a krátkou a mírnou zimou s minimální sněhovou pokrývkou. Průměrné teploty dosahují -2°C v lednu a 18°C v červenci. Průměrný roční srážkový úhrn v oblasti 484 mm znamená dlouhodobě nízké množství srážek. Slunečných dnů bývá 40-50 za rok.<sup>10</sup>

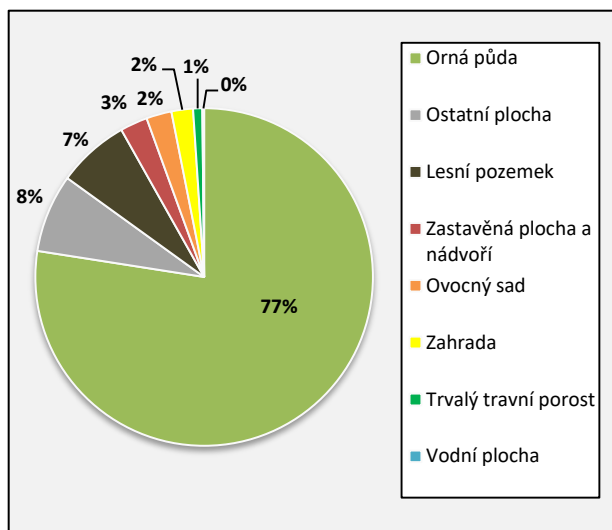
**Bezo se nachází ve významné zemědělské oblasti.** Intenzivně zemědělsky obhospodařovaná krajina tvoří typický charakter území. **Zemědělská půda tvoří 83 % rozlohy území městyse**, nejvyšší podíl (77 %) zaujímá orná půda. Z hlediska struktury dle kvality půd jsou zde zastoupeny půdy I., II. a III. třídy. Oblast se řadí z hlediska zemědělského do výrobního typu I.b,d - kukuřičného a II.b - řepařského. Zastoupené černozemě a hnědozemě jsou velmi příznivé pro zemědělskou činnost.

Tabulka 13 Druhy půdy v Bezně

	Výměra (ha)	Podíl (%)
Celková výměra	925,67	
Zemědělská půda	766,78	82,84
Orná půda	717,15	77,47
Chmelnice	-	-
Vínice	-	-
Zahrada	19,09	2,06
Ovocný sad	22,41	2,42
Trvalý travní porost	8,13	0,88
Nezemědělská půda	158,89	17,16
Lesní pozemek	63,75	6,89
Vodní plocha	1,59	0,17
Zastavěná plocha a nádvoří	24,27	2,62
Ostatní plocha	69,28	7,48

Zdroj dat: [www.czso.cz](http://www.czso.cz)

Obrázek 14 Podíly využití půdy v Bezně



Zdroj dat: [www.czso.cz](http://www.czso.cz)

**Sledované území je tradiční zemědělskou oblastí s pěstováním nejintenzivnějších plodin, zejména cukrovky.** Poškození půd, ke kterému docházelo používáním těžké mechanizace a vysokých koncentrací průmyslových hnojiv, se postupně upravuje.

<sup>9</sup> Analytická část, Strategie komunitně vedeného místního rozvoje pro území MAS Mladoboleslavský venkov na období 2014-2020

<sup>10</sup> Analytická část, Strategie komunitně vedeného místního rozvoje pro území MAS Mladoboleslavský venkov na období 2014-2020

Zastavěné území tvoří necelé 3 %, významnou část také zaujímají lesní pozemky (necelých 7 %).

## Voda

Území městyse leží v povodí Labe. Neprotéká jím žádný významný tok, nicméně východně protéká řeka Jizera, které podle údajů ČHMÚ z roku 1997 zařazena mezi Mladou Boleslaví a Benátkami nad Jizerou silně znečištěné vody. Hlavními zdroji znečištění těchto toků jsou nečištěné komunální odpady a průmyslová hnojiva.

**Městys Bezno svým územím zároveň zasahuje do chráněné oblasti přirozené akumulace vod CHOPAV Severočeská křída.** CHOPAV Severočeská křída zasahuje celé území okresu Česká Lípa a jihozápadní části okresů Liberec a Semily, částečně okres Litoměřice, Mělník, Mladá Boleslav. Oblast spadá do území, které je významným zdrojem podzemních vod, kterými jsou Jizerská křída pravobřežní a Křída košáteckého potoky.

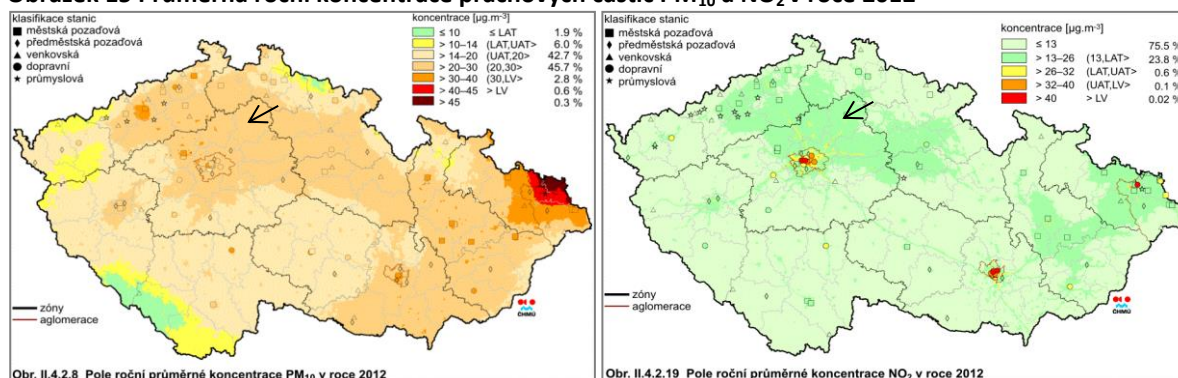
## Nerostné bohatství

Na území městyse Bezna se nachází „Chráněné ložiskové území Bezno“, které bylo stanoveno rozhodnutím OBÚ Kladno č. j. 1493/90/460.2/Ha/St ze dne 26. 11. 1990 na ochranu výhradního netěženého ložiska černého uhlí Mělnická pánev. Zdroje podzemních vod a zejména pak CHOPAV jsou jak podle Státní politiky životního prostředí ČR 2012-2020, tak i podle směrnice Evropského parlamentu a Rady 2000/60/ES z 23. října 2000 jsou přednostní z hlediska ochrany životního prostředí. Díky tomu se zatím daří „blokovat“ stanovení průzkumného území a těžbu uhlí v chráněném ložiskovém území Bezno.

## Ovzduší

V porovnání s celorepublikovým průměrem je **kvalita ovzduší v oblasti relativně dobrá**. Znečišťující látky jsou prachové částice, oxidy dusíku, oxid siřičitý a uhlovodíky a vznikají spalováním tuhých a kapalných paliv průmyslu, dopravě (především z komunikace I/16 a II/272) a domácnostech (lokální topeniště). Území se nachází v oblasti s mírně nadprůměrným výskytem prachových částí, jejichž největší koncentrace je ve velkých městech.

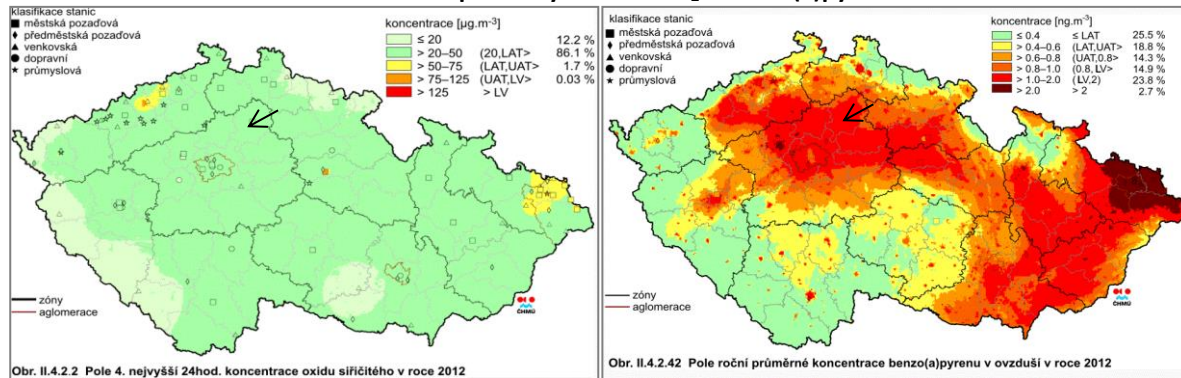
**Obrázek 15 Průměrná roční koncentrace prachových částic PM<sub>10</sub> a NO<sub>2</sub> v roce 2012**



Zdroj: Český hydrometeorologický ústav, 2012



**Obrázek 16 Průměrná roční koncentrace prachových částic SO<sub>2</sub> a benzo(a)pyrenu v roce 2012**



Zdroj: Český hydrometeorologický ústav, 2012

Hlavním zdrojem oxidů dusíku je především silniční doprava – největší koncentrace NO<sub>2</sub> jsou proto opět v aglomeracích. Ve sledovaném území jsou koncentrace oxidů dusíku podprůměrné. V oblasti je také relativně vysoká koncentrace benzo(a)pyrenu – hlavního představitele skupiny polycyklických aromatických uhlovodíků – jenž vzniká jak spalováním uhlí a dřeva v domácích topeništích, tak spalováním odpadu. Oxid siřičitý vzniká především spalováním fosilních paliv (uhlí a těžkého oleje). V kontextu České republiky jsou nejvíce postiženými oblastmi Ústecko, Ostravsko a Pardubicko. V porovnání s celorepublikovými hodnotami jsou i koncentrace oxidu siřičitého podprůměrné, nicméně po spuštění elektrárny v Mělníce hodnoty ve Středočeském kraji mírně stouply. **Elektrárna Mělník je největším zdrojem znečištění. Podnik KM - PRONA, a.s. - ČS Bezno a Rolnické družstvo Bezno – Hrušov patří také mezi hlavní zdroje znečištění ovzduší v okolí.**

### Územní systém ekologické stability

Územní systém ekologické stability (dále ÚSES) je vzájemně propojený soubor přirozených, pozměněných avšak přírodě blízkých ekosystémů, které udržují přírodní rovnováhu. Rozlišuje se místní, regionální a nadregionální systém ekologické stability. Základní kostru na území Bezna tvoří na východě tok Jizery s jeho nivou, který je v regionálním ÚSES navržen jako nadregionální biokoridor, od severozápadu vstupuje do území regionální biokoridor Košátecký potok RBK 15. Regionální biokoridor Košátecký potok propojuje nadregionální biocentrum Kokořínský důl (okr. Mělník), regionální biocentrum Strašín - Žebický, regionální biocentrum Doubka a regionální biocentrum Košátky s Labem.

Na území Bezna se nenachází žádné zvláště chráněné území. Nacházel se zde jeden památný strom „Hlošina úzkolistá“, který byl z důvodu provozní nebezpečnosti a nemožnosti záchranných zákroků z ochrany vyjmut. Aktuálně se zvažuje mezi památné stromy zařadit „lípu 1938“, nacházející se u autobusové zastávky.

## 2.6 Technická infrastruktura a odpadové hospodářství

### Technická infrastruktura

Z hlediska technické infrastruktury patří region k nedostatečně vybavenému, zejména pokud se týká kanalizace a plynofikace. Z 98 obcí SO ORP Mladá Boleslav mělo v roce 2012 vybudován funkční

kanalizační systém zakončený na centrální čistírně odpadních vod pouze 38 obcí, což je o 5 více než v roce 2010<sup>11</sup>. V území Mladoboleslavský venkov byly v roce 2011 napojeny na plyn pouze 3 obce. Tyto skutečnosti souvisí s velikostní strukturou obcí v území, investičně náročné připojení na plyn a kanalizaci je pro malé obce finančně nedostupné.

**Městys Bezno je z hlediska technické infrastruktury nadprůměrně vybaven** (srovnání viz příloha 5). Obyvatelé Bezna mají k dispozici **základní infrastrukturu, která pokrývá téměř 100 % domů**. V obci se nachází vodovod, kanalizace, elektřina i čerpací stanice. Vybudování kanalizace bylo významnou investicí městyse Bezna v roce 2004. Hodnota investice činila cca 32,5 mil Kč. **Celá obec je odkanalizovaná a napojená na Čistírnu odpadních vod v Chotětově**. V porovnání s ostatními obcemi MAS Mladoboleslavský venkov má městys Bezno nejvyšší podíl domů připojených na kanalizaci. Plynofikace městyse nebyla provedena a ani vzhledem k současným ekonomickým podmínkám není plánována. **V havarijním stavu je však veřejné osvětlení v Bezně**. Revize veřejného osvětlení byla provedena na přelomu března a dubna 2016, po předání veřejného osvětlení do správy městyse.

**Tabulka 14 Technická infrastruktura v Bezně**

	kanalizace	vodovod	plyn	čerpací stanice	čistírna odpadních vod
Bezno	1	1	-	1	-

Zdroj dat: www.czso.cz , Malý lexikon obcí 2011, Analytická část, Strategie komunitně vedeného místního rozvoje pro území MAS Mladoboleslavský venkov na období 2014-2020

### **Veřejná prostranství a zeleň**

Veřejná prostranství jsou z pohledu městyse hodnocena jako dobrá, veřejné prostory jsou pravidelně udržovány a postupně revitalizovány např. prostor u rybníka. Další revitalizace by se měly zaměřit na revitalizaci farní zahrady, hřiště pro děti, případně koutek pro matky s dětmi.

Stav zeleně je ve velmi dobrém stavu, postupně probíhají arboristické práce o péči o zeleň. Dokončeno bylo ošetření zeleně u hřbitova. Výhledově bude arboristicky ošetřena zeleň na celém území městyse. Údržba zeleně byla z pohledu občanů dle dotazníkového šetření hodnocena velmi kladně.

### **Odpadové hospodářství**

Odpadové hospodářství je jedním z témat, které obce řeší v samostatné působnosti. Mají povinnost zajišťovat svoz odpadů, sběrná místa pro odkládání odpadů, veškeré nádoby na odpad (i tříděný), další nakládání s odpadem apod. **Svoz odpadů v Bezně zajišťuje společnost AVE CZ odpadové hospodářství, s. r. o., která odpady sváží do skládky v Benátkách nad Jizerou – Benátecký vrch. Městys Bezno a městys Sovínky spravují společné sběrné místo. Síť sběrných dvorů a i sběrných míst je v ORP Mladá Boleslav značně nedostatečná<sup>12</sup>**. Velkým problémem jsou v území černé skládky. Na

<sup>11</sup> Strategie území SO ORP Mladá Boleslav v oblasti předškolní výchovy a základního školství, sociálních služeb, odpadového hospodářství a cestovního ruchu, 2015

<sup>12</sup> Strategie území SO ORP Mladá Boleslav v oblasti předškolní výchovy a základního školství, sociálních služeb, odpadového hospodářství a cestovního ruchu, 2015

území městyse Bezna se nachází potenciální místo s ekologickou zátěží, tzv. skládka u dubu, kde jsou nutné průzkumné práce. V území ORP se nachází jedna třídící linka při skládce komunitního odpadu v Benátkách nad Jizerou s maximální roční kapacitou 15 tis. tun. V současné době je podána žádost AVE CZ na rozšíření max. kapacity na 34 tis. tun dle oznámení KÚ Středočeského kraje ze dne 12. 2. 2014. **V městysi se nenachází žádné koncové zařízení ani např. bioplynová stanice nebo kompostárna.** V okolních obcích MAS Mladoboleslavský venkov fungují 3 bioplynové stanice sdílené několika obcemi (Chotětov, Katusice, Skalsko) a jedna kompostárna (Strašnov). **V oblasti je nedostatek zařízení pro likvidaci biologicky rozložitelného odpadu.**

Tabulka 15 Odpadové hospodářství v Bezně

	Firma zajišťující svoz a likvidaci odpadu	Skládka	Sběrný dvůr	Sběrná místa	Výkupna odpadů	Koncová zařízení
Bezno	AVE CZ odpadové hospodářství	skládka Benátecký vrch	-	1	-	-

Zdroj dat: Strategie území SO ORP Mladá Boleslav v oblasti předškolní výchovy a základního školství, sociálních služeb, odpadového hospodářství a cestovního ruchu, 2015, Analytická část, Strategie komunitně vedeného místního rozvoje pro území MAS Mladoboleslavský venkov na období 2014-2020

## 2.7 Veřejná správa

### Fungování úřadu

Městys Bezno spadá pod obec s rozšířenou působností Mladá Boleslav. Finanční úřad i katastrální pracoviště se nachází také v Mladé Boleslavi. Městys má jeden katastr a jednu část obce. Součástí Úřadu městyse Bezno je stavební úřad a matriční úřad. Tyto úřady vykonávají přenesenou působnost pro osm obcí, jejichž území je tvořeno celkem deseti katastrálními územími o celkové rozloze 49,99 km<sup>2</sup>. Městys má ustanovené zastupitelstvo o 9 členech.

Významným nedostatkem z hlediska rozvoje městyse je, že **nemá zpracovaný územní plán**. Při porovnání s ostatními okolními obcemi v MAS Mladoboleslavský venkov 2/3 obcí územní plán zpracovaný mají. Vzhledem k velikosti a významnosti Bezna je toto významný negativní faktor dalšího rozvoje. Zpracovaný územní plán má většina okolních obcí, přičemž se jedná o populačně mnohem menší obce. V září 2016 městys zahájil přípravy a **vybral dodavatele na zpracování návrhu územního plánu, který by měl být hotov v roce 2018**. V obci byla dokončená a schválená komplexní pozemková úprava, jejíž součástí je cestní síť a prvky ÚSES, a to v roce 2008.

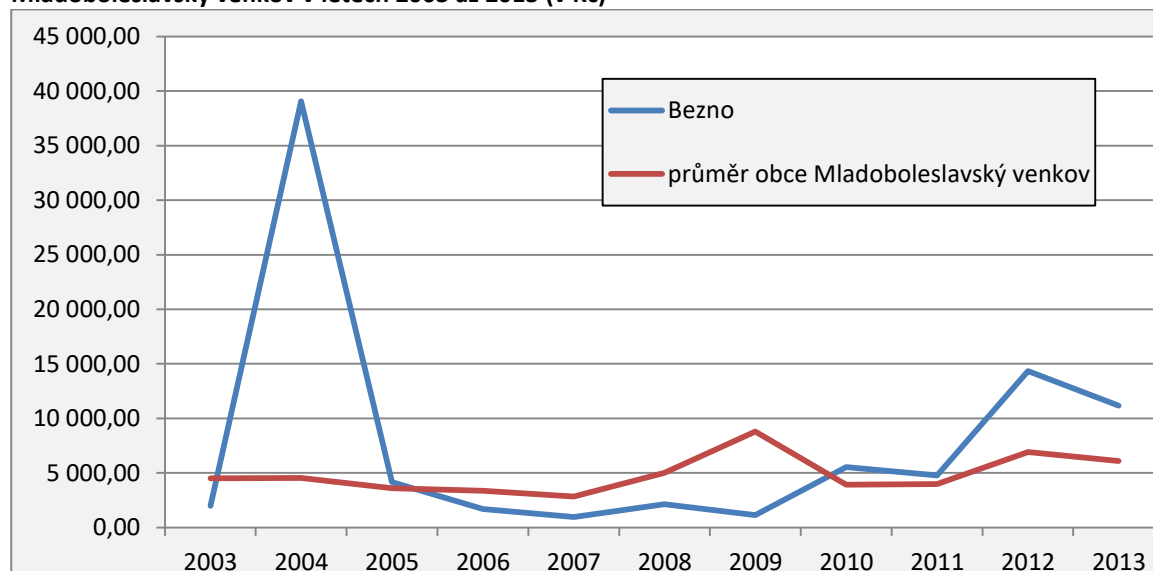
Z hlediska **spolupráce s okolními obcemi je městys Bezno velmi aktivní**. V rámci projektu Meziobecní spolupráce byl gestorem tvorby Strategie území SO ORP Mladá Boleslav v oblasti předškolní výchovy a základního školství, sociálních služeb, odpadového hospodářství a cestovního ruchu (2015), které zahrnovalo území 98 obcí. Bezno bylo členem MAS Mladoboleslavský venkov, které mělo formu občanského sdružení. V současnosti je členství městyse po vzniku MAS Mladoboleslavský venkov zapsaného jako ústavu nejasné.

### Finanční situace

**Městys Bezno byl v minulosti investičně aktivní a je významně zatížen úvěry**. Investiční aktivitu dokládá porovnání s okolními obcemi. Investiční aktivity městyse Bezna výrazně převyšují průměr

investic na jednoho obyvatele za obce Mladoboleslavský venkov v roce 2004 a od roku 2010 se investice Bezna pohybují nad tímto průměrem konstantě (obrázek 17). Investiční výdaje se v posledních letech týkaly investic do výstavby víceúčelového hřiště, zateplení MŠ a ŽS, rekonstrukce KD, opravu fasády budovy radnice. Městys byl velmi aktivní v čerpání dotací, v letech 2010–2014 získal městys téměř 29 mil. Kč. Nicméně u některých akcí byly následně objeveny nesrovnalosti v hospodaření (krácení/sankce). Městys Bezno v letech 2015-16 řeší 5 soudních sporů.

Obrázek 17 Porovnání investičních výdajů přepočtených na obyvatele městyse Bezna s průměrem za obce Mladoboleslavský venkov v letech 2003 až 2013 (v Kč)



Zdroj dat: [www.rozpocetobce.cz](http://www.rozpocetobce.cz)

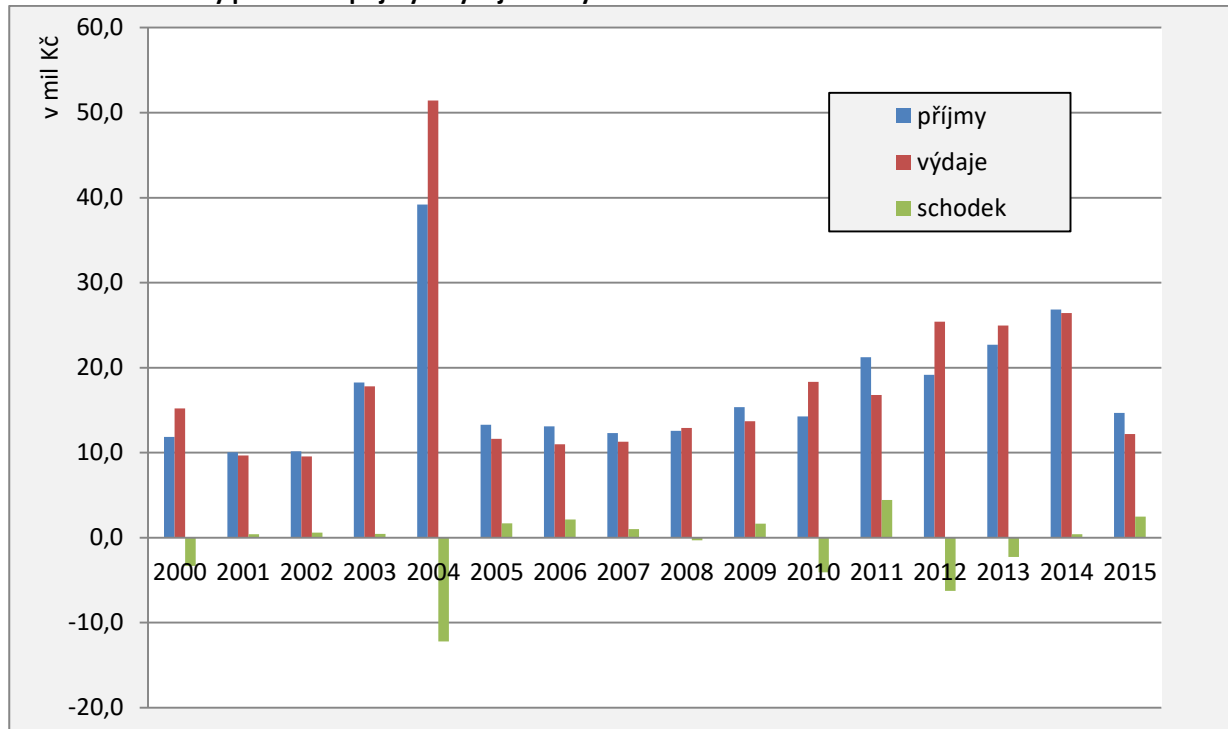
Tabulka 16 Investiční akce městyse Bezna v letech 2010–2014

Investiční akce	Dotace (Kč)	Vlastní prostředky (Kč)	Poskytovatel dotace
Zateplení základní školy	7 846 994	6 762 102	Státní fond životního prostředí ČR
Rekonstrukce kotelny a zateplení KD	5 975 984	896 799	Státní fond životního prostředí ČR
Výstavba víceúčelového hřiště	4 876 036	303 976	Středočeský fond rozvoje obcí a měst
Bezdrátový rozhlas	261 930	13 786	Středočeský fond rozvoje obcí a měst
Zateplení mateřské školky	3 708 442	1 804 369	Státní fond životního prostředí ČR
Restaurování sochy sv. Františka Xaverského	250 000	50 000	Středočeský Fond kultury a obnovy památek
Výměna oken a rekonstrukce fasády Úřadu městyse	2 025 000	139 519	Středočeský fond rozvoje obcí a měst
<b>Celkem</b>	<b>24 944 386</b>	<b>9 970 551</b>	

Zdroj dat: Vlastní zdroje městyse

Z dlouhodobého pohledu byl rozpočet města Bezna poznamenán zejména výraznějšími investicemi v roce 2004 a 2010–2013. Schodek rozpočtu za roky 2000–2015 činí cca 13,3 mil Kč. V současnosti městys splácí měsíční splátky dluhů (2 úvěry a 2 dohody o splátkách) ve výši cca 188, 3 tis. Kč. Dva z těchto dluhů budou splaceny v roce 2017, další do tří let. **V září 2015 bylo provedeno refinancování veškerých závazků vyplývajících z úvěrových smluv a došlo tak k výraznému poklesu nákladů na dluhovou službu. Je zřejmé, že dluhové zatížení městyse se v současnosti daří postupně snižovat.**

**Obrázek 18 Celkový pohled na příjmy a výdaje městyse Bezna v letech 2000–2015**



Zdroj dat: vlastní zdroje městyse, [www.rozpocetobce.cz](http://www.rozpocetobce.cz)

### Výhled do budoucna

Městys Bezno má ve svém vlastnictví relativně velké množství budov, které jsou náročné zejména na provoz i vyžadují důkladnější rekonstrukci. Technický stav budov, provedené rekonstrukce a potřeba v dalších letech je znázorněna v tabulce č. 17. **Zejména z důvodu předchozí investiční aktivity jsou volné prostředky městyse Bezna omezené. Městys Bezno bude muset dále strategicky zvažovat všechny plánované investice a maximálně usilovat o získávání externích zdrojů (EU, národní zdroje, krajské zdroje, soukromé zdroje).** Důležité bude důkladně zvážit potřebnost daného projektu a jeho následné provozní náklady a nepodceňovat jeho přípravu.

**Tabulka 17 Technický stav budov/zařízení v majetku městyse v roce 2016**

	Stav	Provedené rekonstrukce (2010-2014)	Potřeba v dalších letech
<b>Základní škola</b>	3	Zateplení a modernizace základní školy (14,6 mil. Kč) Výstavba víceúčelového hřiště (5,2 mil. Kč)	Akutní řešení zřízení tělocvičny, rekonstrukce toalet, atrium, modernizace vnitřních prostor, učeben a vybavení
<b>Mateřská škola</b>	2	Zateplení mateřské školy (5,5 mil Kč)	Doplnění herních prvků na zahradě, případně navýšení kapacity
<b>Obecní úřad</b>	3	Oprava fasády a výměna oken (2,1 mil Kč) v roce 2009	výměna střešní krytiny, vnitřní prostory a vybavení
<b>Kulturní dům</b>	2	Rekonstrukce kotelny a zateplení KD (6,9 mil Kč)	Nátěr střechy, modernizace vnitřního vybavení
<b>Sokolovna*</b>	5	-----	Kompletní rekonstrukce
<b>Zdravotní středisko</b>	3	-----	Rekonstrukce střechy, opatření k odvodnění objektu, využití půdního prostoru, nová fasáda
<b>Kampelička</b>	5	-----	Kompletní rekonstrukce, vybudování služebních bytů, případně zubní ordinace
<b>Stará radnice</b>	3	-----	Rekonstrukce střechy, oprava fasády
<b>Fara</b>	3	-----	Opatření k odvodnění objektu, oprava fasády
<b>Požární zbrojnice</b>	3	Probíhá rekonstrukce (1,25 mil Kč)	-----

Pozn. \*Sokolovna zatím není v majetku městyse, řešení majetkoprávních vztahů je aktuálně v procesu.

Zdroj dat: vlastní zdroje městyse

Vysvětlivky: (1 = zcela vyhovující, 5 = havarijní)

### 3. Strategické dokumenty

Součástí analytické části strategického plánu je i analýza dokumentů, jejímž cílem je primárně zmapovat strategické dokumenty, jednak na úrovni městyse a jednak na úrovni vyšší. Analýza strategických dokumentů je důležitou součástí analytické části strategických plánů. Vzájemná součinnost a provázanost všech dokumentů je základním stavebním prvkem úspěšného řízení rozvoje městyse, stejně jako zmapování a znalost dokumentů na vyšší úrovni.

V tabulce 18 je přehled klíčových strategických dokumentů na národní, krajské úrovni, úrovni SO ORP Mladá Boleslav, které mohou mít vliv na rozvoj městyse Bezno. Současně jsou zde uvedeny strategické dokumenty samotného městyse. Dokumenty jsou hierarchicky řazeny od nadnárodní úrovně až po místní úroveň, přičemž u každého dokumentu je uvedena jeho stručná charakteristika a vztah k rozvoji městyse Bezno.

**Tabulka 18 Strategické dokumenty na národní, krajské úrovni, regionální úrovni a úrovni městyse Bezno**

Název dokumentu	Stručný popis dokumentu	Vztah k rozvoji městyse
<b>Národní úroveň</b>		
<b>Strategie regionálního rozvoje ČR 2014 – 2020</b>	Základní koncepční dokument ČR v oblasti regionálního rozvoje. Materiál formuluje přístup státu k podpoře regionálního rozvoje. Aktuální strategie je zpracována na období 2014–2020.  Dokument je ke stažení na <a href="http://www.mmr.cz/cs/Podpora-regionu-a-cestovni-ruch/Regionalni-politika/Koncepce-Strategie/Strategie-regionálního-rozvoje-CR-2014-2020">http://www.mmr.cz/cs/Podpora-regionu-a-cestovni-ruch/Regionalni-politika/Koncepce-Strategie/Strategie-regionálního-rozvoje-CR-2014-2020</a> .	Klíčový dokument pro kohezní politiku ČR – tedy pro možnosti čerpání finančních zdrojů v rámci kohezní politiky EU.
<b>Politika územního rozvoje ČR</b>	Dokument územního plánování celostátní povahy, jehož účelem je koordinovat územně plánovací činnosti krajů a zároveň sloužit jako zdroj argumentů při prosazování českých zájmů v rámci územního rozvoje EU. Politika územního rozvoje mj. vymezuje rozvojové oblasti, rozvojové osy, specifické oblasti a koridory technické a dopravní infrastruktury na území ČR. V roce 2015 proběhla aktualizace dokumentu, která se nejvíce dotkla kapitol týkajících se rozvojových záměrů dopravní a technické infrastruktury.  Znění Aktualizace č. 1 je ke stažení zde: <a href="http://www.mmr.cz/getmedia/e7ff2b3b-b634-425f-8fa5-6699b8d2f755/2015_VI_8_cistopis_apur_1.pdf?ext=.pdf">http://www.mmr.cz/getmedia/e7ff2b3b-b634-425f-8fa5-6699b8d2f755/2015_VI_8_cistopis_apur_1.pdf?ext=.pdf</a>	Městys Bezno spadá do oblasti, která se nachází v blízkosti OS3 Rozvojová osa Praha–Liberec–hranice ČR/Německo, Polsko (–Görlitz/Zgorzelec).
<b>Krajská úroveň</b>		
<b>Program rozvoje územního obvodu Středočeského kraje 2014–2020</b>	Základní střednědobý plán podpory regionálního rozvoje na úrovni Středočeského kraje, ve kterém jsou vymezena cílená opatření a intervence zaměřená na simulace rozvoje kraje.  Dokument je ke stažení na <a href="https://www.kr-stredocesky.cz/documents/20541/155976/PRK+SK+2014-2020.pdf/6b847e48-b09b-486f-b262-1d42e132124e">https://www.kr-stredocesky.cz/documents/20541/155976/PRK+SK+2014-2020.pdf/6b847e48-b09b-486f-b262-1d42e132124e</a> .	Strategie městyse by měla být v souladu s cíli a opatřeními Programu rozvoje.
<b>Generel cyklotras a cyklostezek na území Středočeského kraje</b>	Generel formuluje podmínky a cíle rozvoje cyklotras na území kraje s cílem rovnoměrného pokrytí kraje bezpečnými cyklotrasami a cyklostezkami, které budou navazovat nejen samy mezi sebou, ale i na jiné druhy dopravy (zejména železniční a autobusovou). Tento koncepční dokument je koncipován do určité míry podrobnosti, kterou mohou jednotlivé subjekty (tj. ORP, obce atd.) dále zpřesňovat ve svém území až do fáze realizační dokumentace. Generel byl aktualizován v roce 2012.  Dokument je ke stažení na <a href="https://www.kr-stredocesky.cz/documents/20541/3138335/Generel+cyklistick%C3%BDch+tras+a+cyklostezek+na+%C3%BAzem%C3%AD%20st%C5%99edo%C4%8Desk%C3%A9ho+kraje+n%C3%A1vrhov%C3%A11%20%C4%8D%C3%A1st+Aktualizace+2012/40c27a63-2230-4e69-934b-5b6a4fa27b66">https://www.kr-stredocesky.cz/documents/20541/3138335/Generel+cyklistick%C3%BDch+tras+a+cyklostezek+na+%C3%BAzem%C3%AD%20st%C5%99edo%C4%8Desk%C3%A9ho+kraje+n%C3%A1vrhov%C3%A11%20%C4%8D%C3%A1st+Aktualizace+2012/40c27a63-2230-4e69-934b-5b6a4fa27b66</a> .	V dokumentu je mj. uvedeno řešit výstavbu a údržbu úseků v okolí Benátek nad Jizerou.

<b>Program rozvoje cestovního ruchu ve Středočeském kraji</b>	<p>Programový dokument k podpoře rozvoje cestovního ruchu na úrovni kraje. Vymezuje rozvojové cíle v oblasti cestovního ruchu a opatření k jejich naplnění.</p> <p>Dokument je ke stažení na <a href="https://www.kr-stredocesky.cz/web/20541/45">https://www.kr-stredocesky.cz/web/20541/45</a>.</p>	Strategie městyse by měla navázat na strategická opatření dokumentu.
<b>Územní energetická koncepce</b>	<p>Energetická koncepce byla zpracována Středočeským krajem na základě zákona o hospodaření energií. Koncepce navrhuje způsoby zlepšení hospodaření s energiemi, a to zejména pro velké budovy, např. školy, nemocnice, obytné domy. Současně se zabývá řešením využití nových možností v dodávce tepla (např. používání slunečních kolektorů, biomasy).</p> <p>Dokument je ke stažení na <a href="https://www.kr-stredocesky.cz/web/20541/61">https://www.kr-stredocesky.cz/web/20541/61</a>.</p>	Dokument popisuje návrhy na zlepšení hospodaření s energiemi.
<b>Úroveň SO ORP</b>		
<b>Strategie území správního obvodu obce s rozšířenou působností Mladá Boleslav</b>	<p>Dokument byl zpracován na období 2015–2024 za účelem vymezení a vydefinování čtyřech oblastí (předškolní výchova a základního školství, sociální služby, odpadové hospodářství a cestovní ruch) pro možnosti meziobecní spolupráce ve SO ORP Mladá Boleslav.</p> <p>Dokument lze stáhnout na <a href="http://obcesobe.webnode.cz/dokumenty/analyticko-strategicke-dokumenty/">http://obcesobe.webnode.cz/dokumenty/analyticko-strategicke-dokumenty/</a>.</p>	<p>Strategie městyse by měla navazovat na strategické cíle SO ORP Mladá Boleslav v daných oblastech.</p> <p>Městys Bezno se zapojil do realizace projektu na území tohoto ORP byl gestorem tvorby strategie.</p>
<b>Územně analytické podklady SO ORP Mladá Boleslav</b>	<p>Tyto podklady byly pořízeny Magistrátem města Mladá Boleslav a monitorují stav a vývoj území SO ORP Mladá Boleslav. Poslední aktualizace (tj. 3. úplná) podkladů proběhla v září 2014 (celkem již 3. aktualizace).</p> <p>Kompletní dokumentace ke stažení na <a href="http://mb-net.cz/3%2Duplna%2Daktualizace%2DUap%2Dorp%2Dmb%2D2014/d-35029/p1=33085">http://mb-net.cz/3%2Duplna%2Daktualizace%2DUap%2Dorp%2Dmb%2D2014/d-35029/p1=33085</a>.</p>	Podklady je vhodné využít do analytické části.
<b>Strategie komunitně vedeného místního rozvoje pro území MAS Mladoboleslavský venkov na období 2014–2020</b>	<p>Strategie komunitně vedeného místního rozvoje v působnosti MAS Mladoboleslavský venkov je integrovanou strategií rozvoje území. V případě schválení strategie se jedná se o nový nástroj (SCLLD) pro čerpání finančních prostředků z Evropské unie v programovém období 2014–2020.</p> <p>Dokument a aktuální informace je možné nalézt na: <a href="http://www.mas-boleslavsko.cz/mas/scldd">http://www.mas-boleslavsko.cz/mas/scldd</a>.</p>	Při přípravě Strategie městyse byla využita též data ze SCLLD a SCLLD bude brána v potaz při přípravě návrhové části.
<b>Místní úroveň</b>		
<b>Strategický plán rozvoje městyse Bezno pro období 2009–2015</b>	Základním rozvojovým dokumentem, který má v současnosti městys zpracován, je Strategický plán rozvoje Městyse Bezno pro období 2009-2015, který byl zpracován v roce 2009. Tento strategický dokumentu je v současné době aktualizován zpracováním tohoto nového dokumentu.	Nová strategie městyse bude navazovat na původní strategický plán.
<b>Územní plán městyse Bezno</b>	Městys Bezno nemá zpracovaný územní plán. Aktuálně městys zadal tvorbu nového územního plánu, předpoklad pro dokončení prací na územním plánu je rok 2018.	V rámci přípravy obou dokumentů bude zajištěna vzájemná provazba.



## 4. Dotazníkového šetření

Jako jeden ze vstupů pro analytickou část Strategického plánu, který bude zároveň důležitým podkladem pro návrhovou část, byl pod vedením zpracovatele proveden kvalitativní průzkum. Dotazníkové šetření bylo realizováno v období od poloviny července až do poloviny září 2016. K dispozici byly veřejně přístupné online dotazníky umístěné na webu městyse i jejich tištěná verze přístupná na úřadu. Do sběru dat byla také zapojena místní škola.

Celkem se dotazníkového šetření zúčastnilo 96 místních občanů. Míru zapojení je možné považovat za vysokou, neboť dotazník vyplnilo 10,5 % obyvatel městyse. S šesti z těchto respondentů z řad vedení městyse a zástupců významných místních subjektů pak byly vedeny také řízené rozhovory.

Obsahově byl dotazník zaměřen na sběr podkladů a podnětů k tvorbě budoucí strategie městyse:

- pojmenování hlavních pozitiv a negativ,
- formulování rozvojové vize,
- hodnocení poskytovaných služeb,
- vymezení hlavních cílových skupin,
- i námětů k dalšímu rozvoji.

Do vyplňování dotazníku se více zapojily ženy, a to v poměru 60:40. Nejvíce respondentů tvořila věková skupina 35–44 let (51 %). Následovaly kategorie 45–54 let (15 %), 25–34 let (12 %), 55–64 let (9 %), 65 a více let (8 %) a nakonec nejméně zastoupená věková skupina 15–24 let (5 %).

Z šetření a z rozhovorů vyplývají následující závěry (procenta v závorkách uvádějí četnost odpovědí):

- Bezno je **nejčastěji spojováno** s pojmem bývalá středisková obec (31 %), místem příjemným pro bydlení (22 %), místem s řadou historických památek – kostelem, farou, zámek, sochami (10 %) a s pojmem zdravý městyš. Objevily se i kategorie bez odpovědi nebo pojmy rodná obec či romská obec.
- Občané jsou **nejvíce hrdí** na místní školu, její zázemí i činnosti (19 %), památky - zámek, sochy (14 %), kostel a faru (12 %), Automotoklub Bezno, z. s. a jeho akce (10 %) a kulturní dům a jeho akce (9 %). Zmíněna byla také činnost spolků (např. SK Bezno, SDH), kategorie bez odpovědi, vedení městyse nebo společenské akce (masopust, dětský den, lampionový průvod, rozsvěcení vánočního stromku, atd.).
- **Největším kladem** života v Bezně je podle většiny respondentů jednoznačně blízkost Mladé Boleslavi a dopravní napojení (34 %), dále pak přítomnost školy a školky v místě (26 %) a lékaře přímo v Bezně (9 %). Za významné však občané považují také občanskou vybavenost městyse (obchody, restaurační zařízení, Topaz, poštu, atd.), okolní přírodu a sportovní a kulturní akce.

- Naopak za **největší problémy**, s nimiž se městyš potýká, jsou označovány zejména ubytovna v centru městyse a sociálně nepřízpůsobiví obyvatelé (30 %), problémy spojené s dopravou – kamionová doprava, hluk, stav chodníků a silnic (28 %), zadluženost městyse (10 %) a chátrající budovy a nevyužité prostory – sokolovna, kampelička, kostel (8 %). Jako negativum byla též zmíněna chybějící dětská hřiště, málo akcí, absence stavebních parcel nebo nízká kapacita školky.
- Z pohledu občana je za **nejatraktivnější památku** Bezna považováno okolí kostela zahrnující faru a rybník (35 %), dále pak škola, školka a jejich zázemí (15 %) a zámek a jeho zahrady (15 %). Část respondentů poukazuje také na budovu úřadu městyse a kulturní dům.
- Naopak z pohledu občanů je za **objekty v nejhorším stavu** považována ubytovna (30 %), sokolovna (10 %), kampelička (9 %), chodníky a komunikace (7 %). Zmíněn byl také kostel a fara, Šmerhov (soukromý subjekt), okolí zámku a parkoviště u úřadu.
- Diskuzi o **nutnosti změn nebo hledání efektivních řešení** dominuje téma dopravy – omezení kamionové dopravy, řešení obchvatu, instalace bezpečnostních prvků, např. semaforů, radarů, přechodů. Druhým nejčastějším tématem bylo rozšíření volnočasových aktivit pro děti a mládež (dětská hřiště, veřejná sportoviště, stezky v okolí, atd.) Často rezonuje také téma ubytovny.
- Z hlediska hodnocení **spokojenosti občanů s poskytováním služeb** městysem Bezno nejlepší známku respondenti přidělili za oblast školství (1,7) a údržbu zeleně (1,8). Naopak nejhůře byla hodnocena bytová výstavba (4,0), údržba silnic (3,4) a údržba chodníků (3,3).
- Přestože je pro městyš důležitá spokojenost všech skupin obyvatel, respondenti označili za nejvýznamnější z hlediska rozvoje města a řešení jeho problémů, tedy zaměření strategie rozvoje, tyto kategorie (**klíčové cílové skupiny strategie**): rodiny s dětmi a senioři.
- Z hlediska vybavenosti Bezna pro aktivní **trávení volného času** respondentům nejvíce chybí dětské hřiště (21,3 %) a cyklostezky a stezky pro pěší (20,8 %). Dále pak byla často zmíněna absence víceúčelového hřiště (14,9 %) a kryté sportovní haly (14,9 %). V Bezně také chybí klubovny, např. pro matky s dětmi nebo seniory.
- Závěrečná otázka směřovala k **zacílení strategie do budoucna**. Mezi oblastmi, které by strategie měla nejvíce řešit nebo podporovat, byly označeny doprava (33 %), školství (13%) a zdravotnictví (13%).
- Z dalších **sdělení a námětů k rozvoji** městyse pak byly zmíněny aktivity na podporu výstavby rodinných domů a přilákání mladých lidí, případně zastavit jejich odliv, návrhy na dopravní řešení či potřeba řešení problematiky sociálního vyloučení.

## 5. SWOT analýza

Silné stránky	Slabé stránky
<ol style="list-style-type: none"> <li>Výhodná poloha (blízkost Mladé Boleslavi, širší zázemí Prahy)</li> <li>Dobrá dopravní dostupnost</li> <li>Nízká míra nezaměstnanosti</li> <li>Výborně fungující ZŠ a MŠ v místě</li> <li>Dobrá občanská vybavenost (lékař, obchody, restaurace, atd.)</li> <li>Téměř 100% vybavenost technickou infrastrukturou</li> <li>Bohatá historie, existence řady historických památek (zámek, fara, barokní sochy)</li> <li>Aktivní fungující spolky (Automotoklub Bezno, z. s., SK Bezno-Sovínky, SDH Bezno, atd.)</li> <li>Organizace a vysoká angažovanost v pořádání kulturních akcí (jízda historických kol a motocyklů, rozsvěcení vánočního stromu, atd.)</li> <li>Tradice zemědělské produkce (osevářský šlechtitelský podnik)</li> </ol>	<ol style="list-style-type: none"> <li>Neexistence územního plánu</li> <li>Intenzivní kamionová doprava v centru</li> <li>Špatný stav komunikací a chodníků</li> <li>Absence bezpečnostních dopravních prvků</li> <li>Přítomnost ubytovny a hrozba vytvoření sociálně vyloučené lokality</li> <li>Neexistence rozvojových ploch pro bydlení</li> <li>Rozpočet městyse zatížený úvěry</li> <li>Vysoká provozní náročnost budov a finanční nároky na rekonstrukci budov ve vlastnictví městyse</li> <li>Nedostatečná kvalita infrastruktury a vybavenost ZŠ a MŠ</li> <li>Výhledově nedostatečná kapacita MŠ, chybějící zařízení pro děti mladší 3let</li> <li>Nedostatečné kapacity pro poskytování sociálních služeb, zejména péče o seniory</li> <li>Veřejné osvětlení v havarijním stavu</li> <li>Nedostatečné kapacity pro nakládání s odpady (např. bioodpad)</li> <li>Existence potenciálního místa s ekologickou zátěží, tzv. skládka u dubu, zchátralý areál „Hájek“ – riziko vzniku skládek</li> <li>Nedostatečná propagace akcí</li> </ol>
Příležitosti	Hrozby
<ol style="list-style-type: none"> <li>Obchvat městyse</li> <li>Využití externích zdrojů (EU, národní zdroje, kraj, soukromé zdroje)</li> <li>Podpora spolupráce obcí (společné projekty - sdílení výstupů, nákladů, odpovědnosti)</li> <li>Suburbanizační procesy v okolí Mladé Boleslavi</li> <li>Využití průmyslové tradice v návaznosti na Mladou Boleslav</li> <li>Spolupráce s místními a regionálními podnikateli</li> </ol>	<ol style="list-style-type: none"> <li>Stárnutí obyvatel, odliv mladých</li> <li>Změny v legislativě (změna rozpočtového určení daní, zákon o ochraně půdy, atd.)</li> <li>Administrativní náročnost a složitost pravidel pro čerpání dotací, zejména EU</li> <li>Krise automobilového průmyslu</li> <li>Chráněné ložiskové území (černé uhlí)</li> <li>Nesledování aktuálních potřeb, vyplývajících z vývoje věkové a sociální struktury obyvatel městyse (nabídka škol i sociálních služeb)</li> </ol>

## 6. Manažerské shrnutí

Městys Bezno je bývalou střediskovou obcí ležící jihozápadně od Mladé Boleslavi. Jedná se o třetí populačně největší obec MAS Mladoboleslavský venkov (z 39 obcí). V roce 2015 zde žilo 911 trvale bydlících obyvatel. V posledních letech **počet obyvatel mírně klesá, a to zejména díky stěhování. Obyvatelé městyse mírně stárnou** – zvyšuje se podíl seniorské složky, průměrný věk i index stáří. Při porovnání se správním obvodem Mladá Boleslav je věková struktura populace Bezna zatím na dobré úrovni.

**Nová bytová výstavba spíše stagnuje.** V posledních 4 letech bylo dokončeno 5 rodinných domů, což je o něco méně než v okolních obcích. **Významným nedostatkem městyse z pohledu rozvoje je chybějící územní plán.** Práce na novém územním plánu však již započaly a měl by být hotov v roce 2018. Přípravovaný územní plán počítá i s vymezením rozvojových ploch určených pro bydlení. Problémem však může být novela o ochraně zemědělského půdního fondu, která se vztahuje i na území městyse a proces by mohla zkomplikovat. V Bezně se nachází 43 neobydlených budov, podíl neodbydlených bytů je však v Bezně jeden z nejnižších.

Městys Bezno se může pochlubit **dobrou občanskou vybaveností i dalšími službami** (potravin, drogerie, stavebniny, butik, občerstvení). V místě se nachází spádová škola, školka, praktický i dětský lékař. **Škola i školka je u obyvatel vnímána velmi pozitivně.** Školka vykazuje relativně velký počet nepřijatých dětí. Jedná se o děti z okolních, zejména Sovínek a Chotětova. **Zvážení rozšíření kapacit školky** je na místě, v případě dalšího rozvoje Bezna, ve vazbě na kapacitu školy nebo při podpoře návratu matek zpět do zaměstnání a přijímání dětí mladších 3 let.

I když je městys v porovnání s ostatními okolními obcemi nadprůměrně vybaven, **občanům nejvíce v Bezně chybí dětské hřiště**, dále pak cyklostezky a stezky pro pěší. Relativně často občané zmiňovali chybějící víceúčelové hřiště a krytou sportovní halu. **V městyse je také aktivní spolkový život.** Funguje zde řada činných spolků např. **Automotoklub Bezno, z. s., sportovní klub, hasiči. Téměř každý měsíc je možné navštívit místní společenskou akci**, konají se zde např. masopust, jízda historických motocyklů a jízdních kol, velikonoční koncert nebo vánoční jarmark, atd. Podporou by mohla být jejich intenzivnější propagace.

Občané velmi kladně hodnotí **dostupnost lékařské péče** v místě bydliště. Negativně pak bylo zmíněno ukončení zubní ordinace. Situace z pohledu dostupnosti sociálních služeb je v celém území slabší. **Velkým tématem, které v městyse rezonuje, je problematika ubytovny v centru obce.** Ubytovna funguje přibližně od roku 2012, vlastní a provozuje ji soukromý subjekt. Ač ukazatele sociálního vyloučení v Bezně v tuto chvíli nejsou kritické, je nutné situaci sledovat a zajistit sociální práci tak, aby zde v budoucnu nevznikla sociálně vyloučené lokalita.

Velkou výhodou Bezna je **blízkost a úzká vazba zejména s Mladou Boleslaví.** Region vykazuje nízkou míru nezaměstnanosti, zejména díky automobilovému průmyslu s hlavním zaměstnavatelem Škoda auto, a.s. **Pracovní místa nabízí i Bezno. Registrováno je zde 97 fungujících podniků.** Z významných je oprava návěsů nákladních automobilů, Topaz, Kovo, KUKU a Agromot. **Bezno se nachází ve významné zemědělské oblasti.** Zemědělská půda tvoří 83 % rozlohy území městyse. Rolnické družstvo Bezno, které se mimo vlastní zemědělské činnosti, věnuje šlechtitelství a aktivnímu pořádání osvětových zemědělských akcí.

Mladoboleslavsko patří k oblastem **dlouhodobě osídleným a s bohatou historií**. Na území Bezna se nachází řada památek s historickou hodnotou – zámek, budova fary, kostel sv. Petra a Pavla a kostnice a také řada historicky cenných barokních soch. Podpora obnovy památek a uvědomění si vlastní historie, je důležitým aspektem při budování a prohlubování vztahu občanů k místu, kde se narodili a žijí. Cestovní ruch je spíše místního až regionálního významu.

Dalo by se říci, že Bezno leží v **relativně zdravém životním prostředí**. Městys Bezno svým územím zasahuje do **chráněné oblasti přirozené akumulace vod**. Bariérou může být ložisko černého uhlí, které zatím spadá do „Chráněného ložiskového území Bezna“. Potenciálním problémem může být „**skládka u dubu**“, která by mohla být zatížena ekologickou zátěží, nebo chátrající **areál bývalého vepřína v lokalitě Hájek**, kde hrozí nebezpečí černých skládek.

Městys Bezno je z hlediska technické infrastruktury nadprůměrně vybaven. **Celá obec je odkanalizovaná** a napojená na Čistírnu odpadních vod v Chotětově, což v okolních obcích není standardem. **V havarijním stavu je však veřejné osvětlení**. Potenciálem k rozvoji může být **řešení nakládání s odpady, zejména bioodpadem**. Síť sběrných dvorů a i sběrných míst je v ORP Mladá Boleslav značně nedostatečná. V městysi se nenachází žádné koncové zařízení ani např. bioplynová stanice nebo kompostárna.

**Městys Bezno byl v minulosti investičně aktivní a je významně zatížen úvěry**. Investiční výdaje se v posledních letech týkaly investic do výstavby víceúčelového křiště, zateplení MŠ a ŽS, rekonstrukce KD, opravu fasády budovy radnice. **Městys byl velmi aktivní v čerpání dotací, v letech 2010–2014 získal téměř 29 mil. Kč. Nicméně u některých akcí byly následně objeveny nesrovnalosti v hospodaření (krácení/sankce). V září 2015 bylo provedeno refinancování veškerých závazků vyplývajících z úvěrových smluv a došlo tak k výraznému poklesu nákladů na dluhovou službu. Je zřejmé, že dluhové zatížení městyse se v současnosti daří postupně snižovat.** Volné prostředky Bezna jsou však omezené. **Všechny plánované investice bude nutné strategicky zvažovat a maximálně usilovat o získávání externích zdrojů (EU, národní zdroje, krajské zdroje, soukromé zdroje).**

#### **Hlavní potřeby a rozvojová témata Bezna:**

1. Doprava – řešení obchvatu, zlepšení kvality komunikací a chodníků zajištění bezpečnosti (přechody, osvětlení)
2. Život v obci – zmírnění odchodu obyvatel a trendu stárnutí, příliv nových obyvatel, vytvoření územního plánu a zvážení nové bytové výstavby, udržení podnikatelů, udržení spolkového života
3. Sociální oblast a služby – péče o seniory podpora mladých rodin, rozvíjení školy a školky, udržení a rozšíření zdravotní péče, řešení problematiky ubytovacího zařízení,
4. Příjemné prostředí – rekonstrukce budov, zlepšení vybavenosti – dětské hřiště, okolní stezky, pokračování v péči o zeleň a revitalizaci veřejných prostranství, ekologická likvidace „skládky u dubu“

## 7. Návrhová část

### 7.1 Metodický přístup

Návrhová část strategického plánu vychází z výsledků analytické části. Snahou bylo, aby strategický dokument respektoval místní podmínky a moderní trendy v oblasti regionálního rozvoje a reagoval na aktuální socioekonomický vývoj v městysi i vyšších správních celků. Strategický plán navazuje na dosavadní Strategický plán rozvoje městyse Bezna 2009–2015. Při zpracování návrhové části byla zohledněna i finanční situace městyse a aktuální dotační možnosti.

Návrhová část strategického plánu je rozdělena na několik úrovní, které se navzájem obsahově liší mírou obecnosti, ale vzájemně na sebe navazují. Pro účely **Strategického plánu rozvoje městyse Bezna 2017–2025** byly stanoveny **3 úrovně**, které tvoří základní kostru návrhové části.

Obrázek 19 Základní kostra strategického plánu



**Strategický plán** je postaven na vizi, pilířích a cílech, které mají dlouhodobý charakter. **Vize** představuje zastřešující rámec celé návrhové části a popisuje budoucí stav, kterého chce městys realizací strategického plánu dosáhnout. **Pilíře** formulují hlavní tematické okruhy, v rámci kterých je nutné danou problematiku řešit. **Strategické cíle** jsou odvozeny od vize městyse a představují cesty, jak dané vize dosáhnout. K vizi i jednotlivým cílům se váží měřítko, která umožňují v čase sledovat úspěšnost plnění strategického plánu.

Konkrétní **aktivity a projekty** jsou potom řešeny formou **Akčních plánů**, které budou sestavovány na základě aktuální finanční situace, možností a potřeb městyse na každý rok v rámci procesu sestavování rozpočtu. Projekty a aktivity v akčním plánu (jeho faktický obsah) by měly být vždy v souladu s cíli a vizí strategického plánu.

## 7.2 Základní struktura strategie

### VIZE

#### MĚSTYS BEZNO V ROCE 2025:

**Klidné místo s historií pro příjemné bydlení a aktivní život**

Pro naplnění vize strategický plán formuluje 4 pilíře, které definují hlavní tematické okruhy budoucího rozvoje městyse:

1. **Kvalitní služby** – zajištění poskytnutí základních služeb občanům, které jsou z pohledu městyse klíčové (základní vzdělání a předškolní výchova, zdravotní péče, sociální oblast, služby úřadu);
2. **Doprava a infrastruktura** – řešení klíčových problémů a nedostatků v dopravě, zejména z pohledu bezpečnosti, a dále doplňkové infrastruktury a nakládání s odpady;
3. **Život v městyse** – podpora aktivního trávení volného času, společných akcí i přilákání nových mladých rodin;
4. **Příjemné prostředí** – postupné zkrášlování městyse, rekonstrukce obecních objektů, revitalizace veřejných prostranství a prohlubování vztahu občanů k místu, kde žijí.

Ke každému pilíři jsou přiřazeny 3-4 strategické cíle. Celkem definuje strategický plán 14 strategických cílů. Jednotlivé cíle jsou dále blíže specifikovány do popisu cíle. Strategický plán dále definuje 10 klíčových měřítek pro měření úspěšnosti strategie. Každé měřítko má zpracovány vlastní kartu, která určuje, jak se bude postupovat při jeho měření (viz kapitola karty měřítek).

**Tabulka 19 Deset klíčových měřítek strategického plánu**

Pořadí	Měřítko	Jednotka	Směr
1	Počet obyvatel městyse Bezna	počet	±
2	Podíl nezaměstnaných osob	%	↔
3	Počet nepřijatých dětí do MŠ	počet	↓
4	Počet pořádaných akcí za rok	počet	↔
5	Vytvoření územního plánu	ano/ne	ano
6	Počet dokončených bytů	počet	↑
7	Počet domácností pobírající příspěvek na živobytí	%	↓
8	Objem investovaných prostředků	mil. Kč	↑
9	Dluhová služba	tis. Kč	↓
10	Provozní přebytek	mil. Kč / rok	±

Tabulka 20 Základní struktura: vize, pilíře a cíle

Strategický plán rozvoje Městysy Bezno 2017–2025

VIZE (Městys Bezno v roce 2025): Klidné místo s historií pro příjemné bydlení a aktivní život

1. Kvalitní služby	2. Doprava a infrastruktura	3. Život v městysi	4. Příjemné prostředí
<p><b>1.1 Zlepšovat podmínky pro kvalitní školství, zajistit dostatečnou kapacitu školky a rozvíjet mimoškolní aktivity</b></p> <ul style="list-style-type: none"> <li>- modernizace učeben a vybavení ZŠ</li> <li>- podpora mimoškolních aktivit</li> <li>- vybudování tělocvičny u ZŠ</li> <li>- rozšíření kapacity MŠ</li> </ul>	<p><b>2.1 Snížit zátěž kamionové dopravy v centru městysy</b></p> <ul style="list-style-type: none"> <li>- hledání řešení pro snížení zátěže</li> <li>- aktivní kroky pro vybudování obchvatu</li> <li>- kontinuální komunikace s realizátory obchvatu</li> </ul>	<p><b>3.1 Rozvíjet podmínky pro volnočasové aktivity a sport</b></p> <ul style="list-style-type: none"> <li>- vybudování cyklistických a pěších tras v okolí</li> <li>- vybudování dětského hřiště</li> <li>- budování odpočinkových míst</li> </ul>	<p><b>4.1 Pokračovat v péči o zeleň a revitalizaci prostranství</b></p> <ul style="list-style-type: none"> <li>- údržba a obnova zeleně</li> <li>- údržba a zkrášlení veřejných prostor</li> <li>- revitalizace a odbahnění rybníka</li> </ul>
<p><b>1.2 Rozvíjet podmínky pro kvalitní sociální a zdravotní služby</b></p> <ul style="list-style-type: none"> <li>- rekonstrukce zdravotního střediska a jeho zázemí</li> <li>- vybudování zubařské ordinace</li> <li>- zaktivování terénní pečovatelské služby</li> </ul>	<p><b>2.2 Zlepšit kvalitu komunikací a zvýšit jejich bezpečnost</b></p> <ul style="list-style-type: none"> <li>- rekonstrukce průtahu I/16, včetně chodníků</li> <li>- instalace bezpečnostních prvků v okolí hlavní silnice (přechody a jejich nasvícení, atd.)</li> <li>- vypořádání majetkoprávních vztahů k pozemkům pod komunikacemi</li> <li>- rekonstrukce místních komunikací, např. v Zámecké ulice</li> </ul>	<p><b>3.2 Podporovat spolkový život a místní akce</b></p> <ul style="list-style-type: none"> <li>- pokračování v podpoře místních spolků a spolupráce</li> <li>- zachování a podpora místních akcí</li> <li>- posílení propagace akcí</li> </ul>	<p><b>4.2 Podporovat obnovu historických památek</b></p> <ul style="list-style-type: none"> <li>- restaurování originálů a postupné pořizování kopií barokních soch</li> <li>- usilovat o navrácení původních barokních soch</li> <li>- podpora údržby a rekonstrukce kulturních památek (např. kostela, fary, kostnice)</li> </ul>
<p><b>1.3 Dodržovat zdravé finanční řízení a prohlubovat partnerství obcí</b></p> <ul style="list-style-type: none"> <li>- zapojení občanů do realizace strategie</li> <li>- podpora partnerské spolupráce, zejména se sousedními obcemi</li> <li>- nové služby občanům (např. vytváření podmínek pro podporu drobného podnikání)</li> </ul>	<p><b>2.3 Řešit likvidaci skládek a pokračovat v šetrném nakládání s odpady</b></p> <ul style="list-style-type: none"> <li>- rekultivace místa „u dubu“</li> <li>- rozvoj sběrného místa</li> <li>- předcházení vzniku černých skládek</li> </ul>	<p><b>3.3 Podporovat bydlení a vytvořit územní plán</b></p> <ul style="list-style-type: none"> <li>- vytvoření územního plánu</li> <li>- vymezení ploch pro nové bydlení</li> <li>- podpora prostor pro bydlení (služební byty)</li> </ul>	<p><b>4.3 Zlepšení technického stavu veřejných budov</b></p> <ul style="list-style-type: none"> <li>- rekonstrukce kempeličky</li> <li>- rekonstrukce sokolovny a řešení majetkoprávních vztahů</li> <li>- řešení vnitřních prostor bývalé restaurace v kulturním domě</li> </ul>
<p><b>1.4 Řešit problematiku ubytovny</b></p> <ul style="list-style-type: none"> <li>- hledání alternativních řešení</li> <li>- podpora prevence kriminality</li> </ul>	<p><b>2.4 Rozvíjet a obnovovat technickou infrastrukturu</b></p> <ul style="list-style-type: none"> <li>- modernizace osvětlení</li> <li>- údržba infrastruktury na hřbitově</li> </ul>		



## 7.3 Pilíř 1: Kvalitní služby

1.1 Zlepšovat podmínky pro kvalitní školství, zajistit dostatečnou kapacitu školky a rozvíjet mimoškolní aktivity	
<b>Popis cíle</b>	<p>V Bezně se nachází Základní a Mateřská škola Václava Vaňka, která je spádovou školou pro žáky z 27 okolních obcí. Cílem městyse Bezna je usilovat o postupné zlepšování podmínek pro poskytování kvalitní předškolní výchovy a základního školství, zejména z pohledu infrastruktury a vybavení. Dále Bezno učiní takové kroky, aby byla zajištěna dostatečná kapacita mateřské školky, zejména pro místní děti, případně ve spolupráci se sousedními obcemi i pro děti přespolní. V neposlední řadě bude městys Bezno podporovat rozvíjení mimoškolních aktivit Bezenských dětí.</p> <p>Hlavní aktivity:</p> <ul style="list-style-type: none"> <li>- modernizace učeben a vybavení ZŠ</li> <li>- podpora mimoškolních aktivit</li> <li>- vybudování tělocvičny u ZŠ</li> <li>- rozšíření kapacity MŠ</li> </ul>
<b>Vazba na další cíle</b>	<p>1.3 Dodržovat zdravé finanční řízení a prohlubovat partnerství obcí            3.1 Rozvíjet podmínky pro volnočasové aktivity a sport            3.2 Podporovat spolkový život a místní akce            3.3 Podporovat bydlení a vytvořit územní plán</p>
<b>Možné finanční zdroje</b>	Evropské zdroje (IROP, OPVVV)
<b>Měřítko</b>	<p>1. Počet obyvatel městyse Bezna (počet)            3. Počet nepřijatých dětí do MŠ (počet)            8. Objem investovaných prostředků (mil. Kč)</p>

1.2 Rozvíjet podmínky pro kvalitní sociální a zdravotní služby	
<b>Popis cíle</b>	<p>Bezno je, jako bývala středisková obec, nadprůměrně vybaveno občanskou vybaveností. Nadále bude městys Bezno usilovat o rozvíjení podmínek pro kvalitní sociální služby, zejména v oblasti péče o seniory, podpory mladých rodin, atd. Dále bude cílem městyse Bezna zajistit kvalitní podmínky pro poskytování základních zdravotních služeb, zejména praktického a dětského lékaře a výhledově i opět zubního lékaře.</p> <p>Hlavní aktivity:</p> <ul style="list-style-type: none"> <li>- rekonstrukce zdravotního střediska a jeho zázemí</li> <li>- vybudování zubařské ordinace</li> <li>- zaktivování terénní pečovatelské služby</li> </ul>
<b>Vazba na další cíle</b>	<p>1.3 Dodržovat zdravé finanční řízení a prohlubovat partnerství obcí            3.3 Podporovat bydlení a vytvořit územní plán</p>
<b>Možné finanční zdroje</b>	Evropské zdroje (OPZ), národní zdroje (MZd), krajské zdroje (Středočeský Humanitární fond, Středočeský fond rozvoje obcí a měst)
<b>Měřítko</b>	<p>1. Počet obyvatel městyse Bezna (počet)            8. Objem investovaných prostředků (mil. Kč)</p>

<b>1.3 Dodržovat zdravé finanční řízení a prohlubovat partnerství obcí</b>	
<b>Popis cíle</b>	<p>Městys Bezno byl v minulosti významně investičně aktivní a je zatížen úvěry z předchozích let. Cílem městyse Bezna bude v následujících letech zejména dodržovat zdravé finanční řízení. Městys bude strategicky zvažovat všechny plánované investice a usilovat o získávání externích zdrojů (EU, národní zdroje, soukromé zdroje). U vhodných témat bude usilovat o podporu spolupráce se subjekty v území, zejména s okolními obcemi. Záměrem bude společně sdílet výstupy investic, rizika i udržitelnost.</p> <p>Hlavní aktivity:</p> <ul style="list-style-type: none"> <li>- zapojení občanů do realizace strategie</li> <li>- podpora partnerské spolupráce, zejména se sousedními obcemi</li> <li>- nové služby občanům (např. vytváření podmínek pro podporu drobného podnikání)</li> </ul>
<b>Vazba na další cíle</b>	<p>1.1 Zlepšovat podmínky pro kvalitní školství, zajistit dostatečnou kapacitu školky a rozvíjet mimoškolní aktivity</p> <p>1.2 Rozvíjet podmínky pro kvalitní sociální a zdravotní služby</p> <p>1.4 Řešit problematiku ubytovny</p> <p>2.1 Snížit zátěž kamionové dopravy v centru městyse</p> <p>2.3 Řešit likvidaci skládek a pokračovat v šetrném nakládání s odpady</p> <p>3.3 Podporovat bydlení a vytvořit územní plán</p> <p>4.2 Podporovat obnovu historických památek</p> <p>4.3 Zlepšení technického stavu veřejných budov</p>
<b>Možné finanční zdroje</b>	Národní zdroje (MMR)
<b>Měřítko</b>	<p>8. Dluhová služba (tis. Kč)</p> <p>9. Provozní přebytek (mil. Kč / rok)</p>

<b>1.4 Řešit problematiku ubytovny</b>	
<b>Popis cíle</b>	<p>Problematika ubytovny je tématem, které v obci významně rezonuje. Ukazatele sociálního vyloučení zatím nejsou kritické. Hlavním úkolem tohoto cíle bude podpora preventivních opatření.</p> <p>Hlavní aktivity:</p> <ul style="list-style-type: none"> <li>- hledání alternativních řešení</li> <li>- podpora prevence kriminality</li> </ul>
<b>Vazba na další cíle</b>	1.3 Dodržovat zdravé finanční řízení a prohlubovat partnerství obcí
<b>Možné finanční zdroje</b>	Národní zdroje (MV)
<b>Měřítko</b>	<p>2. Podíl nezaměstnaných osob (%)</p> <p>7. Počet domácností pobírající příspěvek na živobytí (%)</p>

## 7.4 Pilíř 2: Doprava a infrastruktura

2.1 Snížit zátěž kamionové dopravy v centru městyse	
<b>Popis cíle</b>	<p>Centrum městyse Bezna je velmi významně zatíženo nákladní dopravou. Ač tato problematika není plně v kompetenci městyse, Bezno si jako prioritní cíl na následující roky vytyčilo snížit zátěž kamionové dopravy v centru městyse. Mezi hlavními kroky pro vybudování obchvatu bude komunikace se ŘSD a aktivní připomínkování přípravných a projektových prací, vymezení koridoru obchvatu v územním plánu a zprostředkování komunikace ŘSD s vlastníky dotčených pozemků, apod.</p> <p>Hlavní aktivity:</p> <ul style="list-style-type: none"> <li>- hledání řešení pro snížení zátěže</li> <li>- aktivní kroky pro vybudování obchvatu</li> <li>- kontinuální komunikace s realizátory obchvatu</li> </ul>
<b>Vazba na další cíle</b>	<p>1.3 Dodržovat zdravé finanční řízení a prohlubovat partnerství obcí</p> <p>2.2 Zlepšit kvalitu komunikací a zvýšit jejich bezpečnost</p> <p>3.3 Podporovat bydlení a vytvořit územní plán</p>
<b>Možné finanční zdroje</b>	Národní zdroje (SFDI)
<b>Měřítko</b>	5. Vytvoření územního plánu (ano/ne)

2.2 Zlepšit kvalitu komunikací a zvýšit jejich bezpečnost	
<b>Popis cíle</b>	<p>Doprava (zatížení, hluk, bezpečnost) v centru městyse byla označována jako hlavní negativum života v Bezně. Řešení této problematiky si městys Bezno vytyčil jako jeden z klíčových cílů pro následující roky. Snahou bude zejména usilovat o zlepšení kvality komunikací, zejména hlavních silničních tahů a chodníků, a zvýšení bezpečnosti, zejména instalací bezpečnostních prvků, opět zejména na hlavních silničních tazích.</p> <p>Hlavní aktivity:</p> <ul style="list-style-type: none"> <li>- rekonstrukce průtahu I/16 a vybudování chodníků ve spolupráci s ŘSD</li> <li>- instalace bezpečnostních prvků v okolí hlavní silnice (přechody a jejich nasvícení atd.)</li> <li>- vypořádání majetkoprávních vztahů k pozemkům pod komunikacemi</li> <li>- rekonstrukce místních komunikací, např. v Zámecké ulici</li> </ul>
<b>Vazba na další cíle</b>	<p>2.1 Snížit zátěž kamionové dopravy v centru městyse</p> <p>2.4 Rozvíjet a obnovovat technickou infrastrukturu</p>
<b>Možné finanční zdroje</b>	Národní zdroje (SFDI)
<b>Měřítko</b>	8. Objem investovaných prostředků (mil. Kč)

### 2.3 Řešit likvidaci skládek a pokračovat v šetrném nakládání s odpady

<b>Popis cíle</b>	<p>Ekologicky šetrné nakládání s odpady je jednou z významných priorit EU i ČR, ekonomické zhodnocení může představovat také podnikatelskou příležitost. Téma společného řešení odpadů bylo definováno jako klíčové v rámci meziobecní spolupráce. Cílem městyse Bezna je pokračovat v šetrném nakládání s odpady a řešit likvidaci skládek.</p> <p>Hlavní aktivity:</p> <ul style="list-style-type: none"><li>- rekultivace místa „u dubu“</li><li>- rozvoj sběrného místa</li><li>- předcházení vzniku černých skládek</li></ul>
<b>Vazba na další cíle</b>	1.3 Dodržovat zdravé finanční řízení a prohlubovat partnerství obcí 4.1 Pokračovat v péči o zeleň a revitalizaci prostranství
<b>Odpovědnost</b>	Evropské zdroje (OPŽP), národní zdroje (MŽP), krajské zdroje (Středočeský Fond životního prostředí a zemědělství)
<b>Měřítko</b>	8. Objem investovaných prostředků (mil. Kč)

### 2.4 Rozvíjet a obnovovat technickou infrastrukturu

<b>Popis cíle</b>	<p>Městys Bezno je z hlediska základní technické infrastruktury v porovnání s ostatními obcemi v okolí nadprůměrně vybaven. Nicméně uvědomuje si, že technická infrastruktura může také patřit k motivačním faktorům pro přilákání nových obyvatel. Cílem městyse Bezna tedy bude dále rozvíjet a obnovovat technickou infrastrukturu na svém území.</p> <p>Hlavní aktivity:</p> <ul style="list-style-type: none"><li>- modernizace osvětlení</li><li>- údržba infrastruktury na hřbitově</li></ul>
<b>Vazba na další cíle</b>	2.2 Zlepšit kvalitu komunikací a zvýšit jejich bezpečnost 4.1 Pokračovat v péči o zeleň a revitalizaci prostranství
<b>Možné finanční zdroje</b>	Národní zdroje (MPO)
<b>Měřítko</b>	8. Objem investovaných prostředků (mil. Kč)

## 7.5 Pilíř 3: Život v městysi

3.1 Rozvíjet podmínky pro volnočasové aktivity a sport	
<b>Popis cíle</b>	<p>Aktivní trávení volného času je důležitým aspektem pro zdravý životní styl i jako nezbytná výhoda pro nalákání nových obyvatel. Cílem městyse Bezna je rozvíjet podmínky pro volnočasové aktivity a sport.</p> <p>Hlavní aktivity:</p> <ul style="list-style-type: none"><li>- vybudování cyklistických a pěších tras v okolí</li><li>- vybudování dětského hřiště</li><li>- budování odpočinkových míst</li></ul>
<b>Vazba na další cíle</b>	<p>1.1 Zlepšovat podmínky pro kvalitní školství, zajistit dostatečnou kapacitu školky a rozvíjet mimoškolní aktivity</p> <p>3.2 Podporovat spolkový život a místní akce</p> <p>4.2 Podporovat obnovu historických památek</p> <p>4.3 Zlepšení technického stavu veřejných budov</p>
<b>Možné finanční zdroje</b>	Národní zdroje (MMR, SFDI), krajské zdroje (Středočeský fond rozvoje obcí a měst, Středočeský Fond sportu, volného času a primární prevence)
<b>Měřítko</b>	8. Objem investovaných prostředků (mil. Kč)

3.2 Podporovat spolkový život a místní akce	
<b>Popis cíle</b>	<p>Činorodý spolkový život a místní kulturní, sportovní a společenské akce významně z velké míry určují spokojenost obyvatel a výrazně přispívají k prohlubování vztahu občanů s místem, kde žijí. Městys Bezno bude nadále usilovat o podporu spolkového života (zejména místních aktivních spolků) a spoluorganizování místních akcí různého charakteru. Snahou bude i zvýšení povědomí o těchto akcích a jejich pozitivní prezentace.</p> <p>Hlavní aktivity:</p> <ul style="list-style-type: none"><li>- pokračování v podpoře místních spolků a spolupráce</li><li>- zachování a podpora místních akcí</li><li>- posílení propagace akcí</li></ul>
<b>Vazba na další cíle</b>	<p>1.1 Zlepšovat podmínky pro kvalitní školství, zajistit dostatečnou kapacitu školky a rozvíjet mimoškolní aktivity</p> <p>3.1 Rozvíjet podmínky pro volnočasové aktivity a sport</p> <p>4.2 Podporovat obnovu historických památek</p> <p>4.3 Zlepšení technického stavu veřejných budov</p>
<b>Možné finanční zdroje</b>	Národní zdroje (MMR)
<b>Měřítko</b>	4. Počet pořádaných akcí za rok (počet)

### 3.3 Podporovat bydlení a vytvořit územní plán

<b>Popis cíle</b>	<p>Klíčovou slabinou rozvoje městyse Bezna bránícího rozvoji (např. v oblasti budování obchvatu či přípravě ploch pro bydlení) je absence územního plánu. Mezi stěžejní cíle městyse Bezna patří vytvoření územního plánu a podpora bydlení, zejména pro mladé rodiny, nebo služebních bytů (např. pro učitele, zubního lékaře, apod.), které přispějí k udržení kvalitních profesí a zajištění poskytování základních služeb v městyse.</p> <p>Hlavní aktivity:</p> <ul style="list-style-type: none"><li>- vytvoření územního plánu</li><li>- vymezení ploch pro nové bydlení</li><li>- podpora prostor pro bydlení (služební byty)</li></ul>
<b>Vazba na další cíle</b>	<p>1.1 Zlepšovat podmínky pro kvalitní školství, zajistit dostatečnou kapacitu školky a rozvíjet mimoškolní aktivity</p> <p>1.2 Rozvíjet podmínky pro kvalitní sociální a zdravotní služby</p> <p>1.3 Dodržovat zdravé finanční řízení a prohlubovat partnerství obcí</p> <p>2.1 Snížit zátěž kamionové dopravy v centru městyse</p>
<b>Možné finanční zdroje</b>	Národní zdroje (MMR program Podpora územně plánovacích činností obcí)
<b>Měřítko</b>	<ol style="list-style-type: none"><li>1. Počet obyvatel městyse Bezna (počet)</li><li>5. Vytvoření územního plánu (ano/ne)</li><li>6. Počet dokončených bytů (počet)</li><li>8. Objem investovaných prostředků (mil. Kč)</li></ol>

## 7.6 Pilíř 4: Příjemné prostředí

4.1 Pokračovat v péči o zeleň a revitalizaci prostranství	
<b>Popis cíle</b>	<p>Příjemný a upravený vzhled veřejných prostranství je vizitkou každé obce i ukazatelem její prosperity. Městys Bezno si v této oblasti stanovil pokračovat v péči o zeleň (zejména arboristických prací) a revitalizaci veřejných prostranství. Není snahou veřejná prostranství výrazně měnit, ale postupně je zkrášlovat a zvelebovat.</p> <p>Hlavní aktivity:</p> <ul style="list-style-type: none"> <li>- údržba a obnova zeleně</li> <li>- údržba a zkrášlení veřejných prostor</li> <li>- revitalizace a odbahnění rybníka</li> </ul>
<b>Vazba na další cíle</b>	<p>1.3 Dodržovat zdravé finanční řízení a prohlubovat partnerství obcí</p> <p>2.3 Řešit likvidaci skládek a pokračovat v šetrném nakládání s odpady</p> <p>2.4 Rozvíjet a obnovovat technickou infrastrukturu</p>
<b>Možné finanční zdroje</b>	Národní zdroje (MMR Program obnovy a rozvoje venkova, MZe Podpora opatření na rybnících a malých vodních nádržích ve vlastnictví obcí), krajské zdroje (Středočeský Fond životního prostředí a zemědělství)
<b>Měřítko</b>	8. Objem investovaných prostředků (mil. Kč)

4.2 Podporovat obnovu historických památek	
<b>Popis cíle</b>	<p>Městys Bezno se může pyšnit bohatou historií a řadou historických památek, zejména barokních soch. Jako jeden z cílů si městys Bezno stanovilo podporovat obnovu historických památek na jeho území. Snahou tohoto cíle je také prohlubovat osvětu o historii Bezna a podněcování občanů k uvědomění si vlastní historie.</p> <p>Hlavní aktivity:</p> <ul style="list-style-type: none"> <li>- restaurování originálů a postupné pořizování kopií barokních soch</li> <li>- usilovat o navrácení původních barokních soch</li> <li>- podpora údržby a rekonstrukce kulturních památek (např. kostela, fary, kostnice)</li> </ul>
<b>Vazba na další cíle</b>	<p>1.3 Dodržovat zdravé finanční řízení a prohlubovat partnerství obcí</p> <p>3.1 Rozvíjet podmínky pro volnočasové aktivity a sport</p> <p>3.2 Podporovat spolkový život a místní akce</p>
<b>Možné finanční zdroje</b>	Národní zdroje (MMR Program obnovy a rozvoje venkova), krajské zdroje (Středočeský Fond kultury a obnovy památek)
<b>Měřítko</b>	8. Objem investovaných prostředků (mil. Kč)



#### 4.3 Zlepšení technického stavu veřejných budov

<b>Popis cíle</b>	<p>Městys Bezno vlastní řadu veřejných budov, které jsou ve špatném technickém stavu a nedostatečně využívány. Cílem městyse Bezna je usilovat o postupné zlepšení technického stavu budov ve svém vlastnictví a hledat pro ně vhodné využití. Prioritou je budova kempeličky, vnitřní prostory kulturního domu a řešení majetkoprávních vztahů k sokolovně.</p> <p>Hlavní aktivity:</p> <ul style="list-style-type: none"><li>- rekonstrukce kempeličky</li><li>- rekonstrukce sokolovny a řešení majetkoprávních vztahů</li><li>- řešení vnitřních prostor bývalé restaurace v kulturním domě</li></ul>
<b>Vazba na další cíle</b>	<p>1.3 Dodržovat zdravé finanční řízení a prohlubovat partnerství obcí 3.1 Rozvíjet podmínky pro volnočasové aktivity a sport 3.2 Podporovat spolkový život a místní akce</p>
<b>Možné finanční zdroje</b>	<p>Národní zdroje (MMR Program obnovy a rozvoje venkova), krajské zdroje (Středočeský fond rozvoje obcí a měst)</p>
<b>Měřítko</b>	<p>8. Objem investovaných prostředků (mil. Kč)</p>

## 7.7 Vazby mezi cíli

CÍLE		1.1	1.2	1.3	1.4	2.1	2.2	2.3	2.4	3.1	3.2	3.3	4.1	4.2	4.3
		škola a školka	sociální oblast a zdravotnictví	úřad	ubytovna	obchvat	komunikace a chodníky	odpady a skládky	technická infrastruktura	podmínky pro volný čas	spolkový život a akce	bydlení a územní plán	zeleň a prostranství	historické památky	veřejné budovy
1.1	škola a školka			x						x	x	x			
1.2	sociální oblast a zdravotnictví			x								x			
1.3	úřad	x	x		x	x		x				x	x	x	x
1.4	ubytovna			x											
2.1	obchvat			x			x					x			
2.2	komunikace a chodníky								x						
2.3	odpady a skládky			x									x		
2.4	technická infrastruktura						x						x		
3.1	podmínky pro volný čas	x									x			x	x
3.2	spolkový život a akce	x								x				x	x
3.3	bydlení a územní plán	x	x	x		x									
4.1	zeleň a prostranství			x				x	x						
4.2	historické památky			x						x	x				
4.3	veřejné budovy			x						x	x				

## 8. Implementační část

Implementační část se věnuje způsobu, jakým bude strategický plán rozvoje realizován. Samotná realizace strategického plánu je proces, který se prolíná celým rokem. Jednotlivé aktivity se každoročně opakují. V první polovině roku vždy dochází k vyhodnocení plnění strategického plánu za předchozí rok. Připravuje se vyhodnocení akčního plánu a indikátorů, které schvaluje zastupitelstvo městyse společně se závěrečným účtem. Činnosti v druhé polovině roku jsou zaměřeny na tvorbu akčního plánu, tedy výběr projektů a aktivit, které směřují k naplnění strategického plánu a jejich realizace je plánována v dalším roce. Akční plán schvaluje zastupitelstvo společně s rozpočtem.

Tabulka 21 Roční harmonogram realizace strategického plánu

Měsíc	Zodpovědný útvar	Aktivity v implementaci Strategického plánu
Květen	Starosta ve spolupráci s pracovní skupinou	Vyhodnocení plnění indikátorů a akčního plánu za předchozí rok
Červen	Zastupitelstvo městyse	Projednáání vyhodnocení plnění indikátorů a akčního plánu za předchozí rok v zastupitelstvu společně se závěrečným účtem
Září	Občané	Možnost sdělit podněty do akčního plánu na příští rok na úřad městyse
Listopad	Starosta ve spolupráci s pracovní skupinou	Příprava akčního plánu na další rok
Prosinec	Zastupitelstvo městyse	Schválení akčního plánu v zastupitelstvu městyse společně s rozpočtem města

Na procesu realizace strategického plánu se bude primárně podílet **starosta městyse, který si může jako poradní orgán svolat pracovní skupinu**. Pracovní skupina je složena z vedení města, dalších zvolených zastupitelů i zástupců místních organizací (např. školy, místních spolků atd.) a byla zapojena již do procesu tvorby strategického plánu. Rozhodovací pravomoc má zastupitelstvo městyse. **Občané** budou mít možnost vznést své podněty k plánovaným aktivitám na další rok (písemně i ústně na úřad městyse) pravidelně v průběhu září vždy před přípravou nového akčního plánu.

Tabulka 22 Struktura akčního plánu

Název projektu	Strategický cíl	Orientační náklady (v tis. Kč)	Termín realizace	Stav přípravy

Strategický plán bude vyhodnocován prostřednictvím 10 měřítek. Měřítko umožňují sledovat, jakým směrem se rozvoj městyse vyvíjí a mají orientační charakter. Ne vše může městyse Bezno svými aktivitami plně ovlivnit (celorepublikové trendy, hospodářský vývoj) a efekty z realizovaných aktivit bývají patrné až po delší době. Způsob výpočtu měřítek je uveden v kartě (viz kapitola 9), způsob vyhodnocení pak v následující tabulce.

**Tabulka 23 Vyhodnocení indikátorů**

Pořadí	Měřítko	Jednotka	Směr	2015	2016	2017	2018	...	2025
1	Počet obyvatel městyse Bezna	počet	±	911					
2	Podíl nezaměstnaných osob	%	↔	4,9					
3	Počet nepřijatých dětí do MŠ	počet	↓	12					
4	Počet pořádaných akcí za rok	počet	↔	12					
5	Vytvoření územního plánu	ano/ne	ano	ne					
6	Počet dokončených bytů	počet	↑	2					
7	Počet domácností pobírající příspěvek na živobytí	%	↓						
8	Objem investovaných prostředků	mil. Kč	↑	1,418					
9	Dluhová služba	tis. Kč	↓	16 879					
10	Provozní přebytek	mil. Kč / rok	±	4436					

V průběhu realizace strategického plánu může dojít k objektivní potřebě dílčí změny, tj. ve formě úpravy cíle či měřítka. Tato potřeba může být způsobena jak vnějšími (např. rozhodnutí vlády či EU), tak vnitřními (potřeba změny vyvstane při průběžném sledování cílů strategie) faktory. Rozhodnutí, zda je nutné některé části strategického plánu upravit, by mělo být součástí každoročně prováděného vyhodnocování. Případné návrhy změn strategického plánu probíhají současně s vyhodnocením akčních plánů a měřítek.

## 9. Karty měřítek

1. POČET OBYVATEL MĚSTYSE BEZNA	
Vazba na cíle	1.1, 1.2, 3.3
Měrná jednotka	počet
Optimální směr	± (nepoklesnout pod 900)
<b>Popis měřítka a výpočet:</b> Městys si klade za cíl zmírnit odchod obyvatel a s tím související trend stárnutí. Toho chce městys dosáhnout zatraktivněním svého prostředí, zkvalitněním služeb pro příchod nových obyvatel a také prostřednictvím vytvoření územního plánu a v něm zvážením nové bytové výstavby. Indikátor udává počet obyvatel městyse v daném roce k 31. 12.	
<b>Měřítka ovlivňuje:</b> rozpočet městyse, zájem lidí o život v městyse, dostupnost dotačních titulů, zpracování územního plánu	
Rok	2015
Výchozí hodnota	911
<b>Zdroj dat:</b> Český statistický úřad - <a href="https://vdb.czso.cz/vdbvo2/faces/cs/index.jsf?page=uziv-dotaz#k=1&amp;pvokc=43&amp;uroven=70&amp;w=">https://vdb.czso.cz/vdbvo2/faces/cs/index.jsf?page=uziv-dotaz#k=1&amp;pvokc=43&amp;uroven=70&amp;w=</a>	

2. PODÍL NEZAMĚSTNANÝCH OSOB	
Vazba na cíle	1.4
Měrná jednotka	%
Optimální směr	↔ (sledovat vývoj)
<b>Popis měřítka a výpočet:</b> Mladoboleslavský region si dlouhodobě udržuje nízkou míru nezaměstnanosti, stejně tak i samotný městys. Tuto úroveň bude městys sledovat a v rámci možností podporovat její zachování, např. vytvářením podmínek pro podporu drobného podnikání, vytvářením pracovních míst, apod. Indikátor vyjadřuje podíl dosažitelných uchazečů o zaměstnání ve věku 15–64 let ze všech obyvatel ve stejném věku.	
<b>Měřítka ovlivňuje:</b> celkový vývoj ekonomiky, vývoj automobilového průmyslu pracovní možnosti v městyse a jeho okolí, sociální systém státu	
Rok	2015
Výchozí hodnota	4,9
<b>Zdroj dat:</b> Veřejná databáze Českého statistického úřadu - <a href="https://vdb.czso.cz/vdbvo2/faces/cs/index.jsf?page=uziv-dotaz#k=1&amp;pvokc=43&amp;uroven=70&amp;w=">https://vdb.czso.cz/vdbvo2/faces/cs/index.jsf?page=uziv-dotaz#k=1&amp;pvokc=43&amp;uroven=70&amp;w=</a>	

3. POČET NEPŘIJATÝCH DĚTÍ DO MŠ	
Vazba na cíle	1.1
Měrná jednotka	počet
Optimální směr	↓
<p><b>Popis měřítka a výpočet:</b></p> <p>Mateřskou školu v Bezně navštěvují děti jak z městyse, tak ze Sovínek a dalších spádových obcí. Ačkoliv od roku 2011 dochází ke snižování počtu nepřijatých dětí do MŠ, poptávka po umístění dětí v tomto zařízení je relativně vysoká. Cílem městyse je ve spolupráci s okolními obcemi zvážit rozšíření kapacity mateřské školy a umožnění tak i dětem z okolních obcí, aby zahájili školní docházku v Bezně již v předškolním věku.</p> <p>Indikátor vyjadřuje počet dětí nepřijatých do mateřské školy v daném roce.</p>	
<p><b>Měřítka ovlivňuje:</b> porodnost, migrace obyvatel, kapacita MŠ, rozpočet, dostupnost dotačních titulů</p>	
Rok	2015/16
Výchozí hodnota	12
<p><b>Zdroj dat:</b> Vlastní data městyse</p>	

4. POČET POŘÁDANÝCH AKCÍ ZA ROK	
Vazba na cíle	3.2
Měrná jednotka	počet
Optimální směr	↔ (udržet 12 akcí v městyse za rok)
<p><b>Popis měřítka a výpočet:</b> Bezno lze považovat za obec s aktivním spolkovým životem – konají se zde tradiční i nové akce, o které obyvatelé městyse projevují značný zájem. Spolkový život a realizace místních akcí jsou klíčové pro udržení obyvatel v městyse, tj. aby neupřednostňovali trávení volného času mimo městyse. Městyse tak bude sám organizovat akce a současně bude spolupracovat s místními spolky a dalšími subjekty na pořádání akcí v městyse.</p> <p>Počet akcí pořádaných v městyse za jeden kalendářní rok.</p>	
<p><b>Měřítka ovlivňuje:</b> Rozpočet města, zapojení se místních spolků a podnikatelů, propagace akcí, počet spolků v městyse, zájem obyvatel o akce</p>	
Rok	2015
Výchozí hodnota	12
<p><b>Zdroj dat:</b> Vlastní data městyse</p>	

5. VYTVOŘENÍ ÚZEMNÍHO PLÁNU	
Vazba na cíle	2.1, 3.3
Měrná jednotka	ano/ne
Optimální směr	ano
<p><b>Popis měřítka a výpočet:</b> V současné době nemá městys platný územní plán, což představuje významný nedostatek z hlediska jeho rozvoje. V září 2016 městys zahájil přípravy a vybral dodavatele na zpracování návrhu územního plánu, který by měl být hotov v roce 2018.</p> <p>Indikátor bude splněn, když dojde ke zpracování a schválení územního plánu.</p>	
<p><b>Měřítka ovlivňuje:</b> Majetkoprávní vztahy, dosažení shody mezi všemi aktéry, novela o ochraně zemědělského půdního fondu</p>	
Rok	2015
Výchozí hodnota	ne
<p><b>Zdroj dat:</b> Vlastní data městyse</p>	

6. POČET DOKONČENÝCH BYTŮ	
Vazba na cíle	3.3
Měrná jednotka	počet
Optimální směr	↑
<p><b>Popis měřítka a výpočet:</b> V posledních letech zaznamenává městys úbytek počtu obyvatel, který je zapříčiněn zejména migrací obyvatelstva. Pro zmírnění emigrace obyvatel chce městys podporovat vymezení ploch pro nové bydlení (v územním plánu) a vytváření prostor pro nové bydlení (např. služební byty).</p> <p>Indikátor udává počet dokončených bytů za jeden kalendářní rok, které se kumulativně načítají.</p>	
<p><b>Měřítka ovlivňuje:</b> zájem lidí o život v městysu, zpracování územního plánu, vývoj ekonomiky, podpora bytové výstavby</p>	
Rok	2015
Výchozí hodnota	2
<p><b>Zdroj dat:</b> Český statistický úřad - <a href="https://vdb.czso.cz/vdbvo2/faces/cs/index.jsf?page=vystup-objekt-parametry&amp;pvo=BYT04-A&amp;katalog=30836&amp;sp=A&amp;skupId=686&amp;pvokc=&amp;z=T">https://vdb.czso.cz/vdbvo2/faces/cs/index.jsf?page=vystup-objekt-parametry&amp;pvo=BYT04-A&amp;katalog=30836&amp;sp=A&amp;skupId=686&amp;pvokc=&amp;z=T</a></p>	



7. POČET DOMÁCNOSTÍ POBÍRAJÍCÍ PŘÍSPĚVEK NA ŽIVOBYTÍ	
Vazba na cíle	1.3, 1.4
Měrná jednotka	%
Optimální směr	↓ (sledovat vývoj)
<p><b>Popis měřítka a výpočet:</b> V Bezně hodnoty značící sociální vyloučení v tuto chvíli nejsou v porovnání s ostatními obcemi kritické. Avšak vzhledem k lokalizaci ubytovny v městyse, je třeba hledat alternativní řešení její problematiky a taktéž se zabývat prevencí kriminality.</p> <p>Indikátor se vypočte jako součet celkové sumy příspěvků na živobytí vyplacených v průměrném měsíci děleno součtem počtu hospodařících domácností.</p>	
<p><b>Měřítka ovlivňuje:</b> celkový vývoj ekonomiky, systém sociálního zabezpečení, počet hospodařících domácností v městyse</p>	
Rok	2015
Výchozí hodnota	
<p><b>Zdroj dat:</b> Na vyžádání od České správy sociálního zabezpečení – Okresní správa sociálního zabezpečení Mladá Boleslav nebo Úřadu práce – kontaktní pracoviště Mladá Boleslav</p>	

8. OBJEM INVESTOVANÝCH PROSTŘEDKŮ	
Vazba na cíle	zejména 1.1, 1.2, 2.2, 2.3, 2.4, 3.1, 3.3, 4.1, 4.2, 4,3
Měrná jednotka	mil. Kč
Optimální směr	↑
<p><b>Popis měřítka a výpočet:</b> Městys Bezno byl v minulosti investičně aktivní a je významně zatížen úvěry. Do budoucna chce městys nadále vyvíjet značnou investiční aktivitu, nicméně bude muset strategicky zvažovat všechny plánované investice a maximálně usilovat o získávání externích zdrojů.</p> <p>Indikátor vyjadřuje celkovou finanční částku vydanou z rozpočtu městyse na investiční akce za jeden kalendářní rok, která se kumulativně načítá. Je možné jej dále dělit na různé kategorie – např. doprava, životní prostředí, památky, sport, infrastruktura, veřejné budovy.</p>	
<p><b>Měřítka ovlivňuje:</b> rozpočet městyse, dostupnost dotačních titulů, finanční náročnost projektů</p>	
Rok	2015
Výchozí hodnota	1,418
<p><b>Zdroj dat:</b> Vlastní data městyse</p>	

9. DLUHOVÁ SLUŽBA	
Vazba na cíle	1.3
Měrná jednotka	tis. Kč
Optimální směr	↓
<p><b>Popis měřítka a výpočet:</b> Dluhová služba patří k ukazatelům finančního zdraví. Ukazatel monitoruje hospodaření obcí a slouží k regulaci jejich zadluženosti.</p> <p>Obsah dluhové služby se definuje takto:</p> <ul style="list-style-type: none"> <li>▪ zaplacené úroky (položka 5141 rozpočtové skladby),</li> <li>▪ uhrazené splátky vydaných dluhopisů (položky 8xx2 rozpočtové skladby),</li> <li>▪ splátky jistin (položky 8xx4 rozpočtové skladby),</li> <li>▪ splátky leasingu (položka 5178 rozpočtové skladby).</li> </ul>	
<b>Měřítko ovlivňuje:</b>	
Rok	2016
Výchozí hodnota	16 879
<p><b>Zdroj dat:</b> MONITOR - informační portál Ministerstva financí (<a href="http://monitor.statnipokladna.cz/2015/obce/detail/00237469">http://monitor.statnipokladna.cz/2015/obce/detail/00237469</a>)</p>	

10 PROVOZNÍ PŘEBYTEK	
Vazba na cíle	1.3
Měrná jednotka	mil. Kč / rok
Optimální směr	±
<p><b>Popis měřítka a výpočet:</b> Přebytek hospodaření běžného rozpočtu je významným ukazatelem pro efektivitu měření hospodaření účtu. Strategický plán stanovuje městu dlouhodobý cíl vztažený k vytváření pravidelného provozního přebytku. Takové chování města je nezbytné především z pohledu případného nepříznivého makroekonomického vývoje.</p> <p>Za přebytek je považován kladný rozdíl mezi běžnými příjmy (tj. daňové a nedaňové příjmy a běžné dotace) a běžnými výdaji sníženými o úroky k úvěrům, opravy majetku. Přebytek bude určen na splátky přijatých úvěrů, opravy a rekonstrukce majetku nebo na investiční rozvoj.</p>	
<b>Měřítko ovlivňuje:</b> rozpočet městyse, investiční aktivita	
Roky	2015
Výchozí hodnota	4 436
<p><b>Zdroj dat:</b> Vlastní data městyse</p>	

## **10. Závěr**

Strategický plán rozvoje městyse Bezna 2017–2025 byl zpracován v období červen–listopad 2016. Příprava Strategického plánu byla metodicky vedena společností MEPCO, s. r. o., a zpracována v úzké spolupráci s městysem Bezno. Strategický plán rozvoje schválilo zastupitelstvo dne...

## Seznam tabulek, obrázků a příloh

Tabulka 1 Věková struktura obyvatelstva, městys Bezno a SO ORP Mladá Boleslav, 2011–2015.....	9
Tabulka 2 Průměrný věk a index stáří, městys Bezno a SO ORP Mladá Boleslav, 2011–2015.....	9
Tabulka 3 Vzdělanostní struktura obyvatelstva, městys Bezno, SO ORP Mladá Boleslav.....	9
Tabulka 4 Bytový fond v Bezně dle SLDB 2011.....	10
Tabulka 5 Stáří domů v Bezně.....	11
Tabulka 6 Obsazenost MŠ v Bezně.....	12
Tabulka 7 Obsazenost ZŠ v Bezně.....	12
Tabulka 8 Zdravotní a sociální služby v městysi Bezně.....	12
Tabulka 9 Základní občanská vybavenost městyse Bezna.....	13
Tabulka 10 Dojíždka do zaměstnání a škol dle SLDB 2011.....	17
Tabulka 11 Ekonomická aktivita obyvatel v roce 2011.....	17
Tabulka 12 Počet evidovaných uchazečů o práci.....	17
Tabulka 13 Druhy půdy v Bezně.....	23
Tabulka 14 Technická infrastruktura v Bezně.....	26
Tabulka 15 Odpadové hospodářství v Bezně.....	27
Tabulka 16 Investiční akce městyse Bezna v letech 2010–2014.....	28
Tabulka 17 Technický stav budov/zařízení v majetku městyse v roce 2016.....	30
Tabulka 18 Strategické dokumenty na národní, krajské úrovni, regionální úrovni a úrovni městyse Bezno.....	31
Tabulka 19 Deset klíčových měřítek strategického plánu.....	39
Tabulka 20 Základní struktura: vize, pilíře a cíle.....	40
Tabulka 21 Roční harmonogram realizace strategického plánu.....	50
Tabulka 22 Struktura akčního plánu.....	50
Tabulka 23 Vyhodnocení indikátorů.....	51
Obrázek 1: Administrativní rozdělení okresu Mladá Boleslav.....	6
Obrázek 2 Vývoj počtu obyvatel, městys Bezno, 1991–2015.....	7
Obrázek 3 Migrační, přirozený a celkový přírůstek obyvatelstva, městys Bezno, 1991–2015.....	7
Obrázek 4 Věková struktura obyvatelstva, městys Bezno, 2011–2015.....	8
Obrázek 5: Podíl domácností pobírající příspěvek na živobytí v roce 2014.....	15
Obrázek 6 Podíl domácností pobírajících doplatek na bydlení v roce 2014.....	15
Obrázek 7 Míra registrované nezaměstnanosti v letech 2014 až 2015.....	16
Obrázek 8 Podíl nezletilých páchajících trestnou činností v roce 2014.....	16
Obrázek 9 Podnikatelské subjekty podle převažující činnosti.....	18
Obrázek 10 Dopravní napojení Bezna.....	19
Obrázek 11 Zákres obchvatu Bezna dle studie EIA listopad 2009.....	21
Obrázek 12 Nový zákres obchvatu dle studie proveditelnosti z června 2016.....	21
Obrázek 13 Napojení Bezna prostřednictvím cyklotras.....	22
Obrázek 14 Podíly využití půdy v Bezně.....	23

Obrázek 15 Průměrná roční koncentrace prachových částic PM <sub>10</sub> a NO <sub>2</sub> v roce 2012 .....	24
Obrázek 16 Průměrná roční koncentrace prachových částic SO <sub>2</sub> a benzo(a)pyrenu v roce 2012 .....	25
Obrázek 17 Porovnání investičních výdajů přepočtených na obyvatele městyse Bezna s průměrem za obce Mladoboleslavský venkov v letech 2003 až 2013 (v Kč) .....	28
Obrázek 18 Celkový pohled na příjmy a výdaje městyse Bezna v letech 2000–2015 .....	29
Obrázek 19 Základní kostra strategického plánu .....	38
Příloha 1 Počet dokončených bytů v obcích MAS Mladoboleslavský venkov .....	60
Příloha 2 Domovní fond a neobydlené domy v obcích MAS Mladoboleslavský venkov .....	61
Příloha 3 Přehled vzdělávacích zařízení v obcích MAS Mladoboleslavský venkov .....	62
Příloha 4 Přehled zdravotních a sociálních služeb v obcích MAS Mladoboleslavský venkov .....	63
Příloha 5 Technická infrastruktura v obcích MAS Mladoboleslavský venkov .....	64
Příloha 6 Přehled základní občanské vybavenosti v obcích MAS Mladoboleslavský venkov .....	65
Příloha 7 Odpadové hospodářství v obcích MAS Mladoboleslavský venkov .....	67
Příloha 8 Ekonomická aktivita v obcích Mladoboleslavský venkov .....	68

## Přílohy

**Příloha 1 Počet dokončených bytů v obcích MAS Mladoboleslavský venkov**

	Počet dokončených bytů 2012-2015	
	celkem	v rodinných domech
<b>Bezno</b>	<b>4</b>	<b>4</b>
Boreč	0	0
Brodce	7	7
Bukovno	5	4
Byšice	17	13
Dalovice	5	5
Dolní Slivno	5	5
Doubravička	1	1
Horky nad Jizerou	14	10
Horní Slivno	7	7
Hrdlořezy	10	9
Hrušov	0	0
Chotětov	28	28
Jizerní Vtelno	0	0
Katusice	7	7
Kochánky	3	3
Kostelní Hlavno	16	15
Košátky	2	2
Kovanec	1	1
Krásná Ves	0	0
Krnsko	1	1
Kropáčova Vrutice	3	3
Mečeříž	11	11
Nemyslovice	3	3
Němčice	2	2
Niměřice	3	3
Pětikozly	0	0
Písková Lhota	23	23
Předměřice nad Jizerou	25	12
Sedlec	8	8
Skalsko	12	12
Sovínky	2	2
Strašov	2	2
Strenice	1	1
Sudoměř	3	3
Tuřice	23	7
Velké Všelisy	9	9
Vrátno	0	0
Zdětín	18	17
<b>Celkem MAS Mladoboleslavský venkov</b>	<b>281</b>	<b>240</b>
<b>Průměr MAS Mladoboleslavský venkov</b>	<b>7,21</b>	<b>6,15</b>

Zdroj dat: [www.czso.cz](http://www.czso.cz)

**Příloha 2 Domovní fond a neobydlené domy v obcích MAS Mladoboleslavský venkov**

	domy úhrnem				neobydlené domy				Podíl neobydlených domů
	celkem	z toho			celkem	z toho			
		rodinné domy	bytové domy	ostatní budovy		rodinné domy	bytové domy	ostatní budovy	
<b>Bezno</b>	<b>272</b>	<b>251</b>	<b>17</b>	<b>4</b>	<b>43</b>	<b>42</b>	<b>0</b>	<b>1</b>	<b>15,81</b>
Boreč	91	82	6	3	25	25	0	0	27,47
Brodce	385	374	7	4	66	65	0	1	17,14
Bukovno	239	228	9	2	52	52	0	0	21,76
Byšice	434	413	18	3	78	77	0	1	17,97
Dalovice	83	80	1	2	20	19	0	1	24,10
Dolní Slivno	147	144	3	-	48	47	1	-	32,65
Doubravička	57	56	1	-	19	19	0	-	33,33
Horky nad Jizerou	185	173	10	2	42	42	0	0	22,70
Horní Slivno	109	105	2	2	47	46	0	1	43,12
Hrdlořezy	235	231	1	3	32	32	0	0	13,62
Hrušov	110	107	2	1	35	35	0	0	31,82
Chotětov	255	226	21	8	50	50	0	0	19,61
Jizerní Vtelno	155	153	2	-	37	37	0	-	23,87
Katusice	285	265	13	7	62	57	3	2	21,75
Kochánky	209	204	3	2	64	64	0	0	30,62
Kostelní Hlavno	161	159	2	-	29	29	0	-	18,01
Košátky	91	89	-	2	29	29	-	0	31,87
Kovanec	67	67	-	-	25	25	-	-	37,31
Krásná Ves	71	63	8	-	16	16	0	-	22,54
Krnsko	191	182	7	2	34	33	0	1	17,80
Kropáčova Vrutice	364	348	13	3	108	108	0	0	29,67
Mečeříž	205	201	3	1	51	50	0	-	24,88
Nemyslovice	59	57	-	2	18	18	-	0	30,51
Němčice	67	67	-	-	13	13	-	-	19,40
Niměřice	130	126	2	2	40	40	0	0	30,77
Pětikozly	43	38	5	-	17	16	1	-	39,53
Písková Lhota	255	248	3	4	43	43	0	0	16,86
Předměřice nad Jizerou	254	247	6	1	57	55	1	-	22,44
Sedlec	81	75	4	2	12	11	0	1	14,81
Skalsko	137	124	10	3	26	26	0	0	18,98
Sovínky	100	95	5	-	19	19	0	-	19,00
Strašov	87	85	2	-	14	14	0	-	16,09
Strenice	93	89	3	1	33	33	0	0	35,48
Sudoměř	52	49	3	-	13	13	0	-	25,00
Tuřice	107	107	-	-	20	20	-	-	18,69
Velké Všelisy	181	177	3	1	67	66	1	0	37,02
Vrátno	52	46	6	-	19	18	1	-	36,54
Zdětín	174	168	3	3	27	26	0	1	15,52
<b>Celkem MAS Mladoboleslavský venkov</b>	<b>6273</b>	<b>5999</b>	<b>204</b>	<b>70</b>	<b>1450</b>	<b>1430</b>	<b>8</b>	<b>10</b>	<b>23,11</b>

 Zdrav dat: [www.czso.cz](http://www.czso.cz)



**Příloha 3 Přehled vzdělávacích zařízení v obcích MAS Mladoboleslavský venkov**

Obec	Mateřská škola	Základní škola 1 - 9 třída (počet tříd)	Základní škola 1 - 5 třída (počet tříd)	Gymnázium (počet škol)	Střední odborné školy s maturitou (počet škol)	Střední odborné školy s maturitou (počet škol)
Bezno	1	1	-	-	-	-
Boreč	-	-	-	-	-	-
Brodce	1	1	-	-	-	-
Bukovno	-	-	-	-	-	-
Byšice	1	1	-	-	-	-
Dalovice	-	-	1	-	-	-
Dolní Slivno	-	-	1	-	-	-
Doubravička	-	-	-	-	-	-
Horky nad Jizerou	-	-	-	-	1	1
Horní Slivno	-	-	-	-	-	-
Hrdlořezy	-	-	-	-	-	-
Hrušov	-	-	-	-	-	-
Chotětov	1	-	1	-	-	-
Jizerní Vtelno	-	-	-	-	-	-
Katusice	1	-	1	-	-	-
Kochánky	1	-	-	-	-	-
Kostelní Hlavno	1	-	1	-	-	-
Košátky	-	-	-	-	-	-
Kovanec	-	-	-	-	-	-
Krásná Ves	-	-	-	-	-	-
Krnsko	1	-	1	-	-	-
Kropáčova Vrutice	-	-	-	-	-	-
Mečeříž	1	-	-	-	-	-
Nemyslovice	-	-	-	-	-	-
Němčice	-	-	-	-	-	-
Niměřice	-	-	-	-	-	-
Pětikozly	-	-	-	-	-	-
Písková Lhota	-	-	-	-	-	-
Předměřice nad Jizerou	1	-	1	-	-	-
Sedlec	-	-	-	-	-	-
Skalsko	1	-	1	-	1	1
Sovínky	-	-	-	-	-	-
Strašov	1	-	-	-	-	-
Stenice	-	-	-	-	-	-
Sudoměř	-	-	-	-	-	-
Tuřice	-	-	-	-	-	-
Velké Všelisy	-	-	-	-	-	-
Vrátno	-	-	-	-	-	-
Zdětín	1	-	-	-	-	-
<b>Celkem MAS Mladoboleslavský venkov</b>	<b>13</b>	<b>3</b>	<b>8</b>	<b>0</b>	<b>2</b>	<b>2</b>

Zdroj dat: Strategie území SO ORP Mladá Boleslav v oblasti předškolní výchovy a základního školství, sociálních služeb, odpadového hospodářství a cestovního ruchu, 2015, Analytická část, Strategie komunitně vedeného místního rozvoje pro území MAS Mladoboleslavský venkov na období 2014-2020

**Příloha 4 Přehled zdravotních a sociálních služeb v obcích MAS Mladoboleslavský venkov**

	Praktický lékař	Dětský lékař	Zubní lékař	Azylový dům	Lékárna	Domov důchodců	Dům s chráněnými byty
<b>Bezno</b>	<b>1</b>	<b>1</b>	-	-	-	-	-
Boreč	-	-	-	-	-	-	-
Brodce	1	-	1	-	-	-	-
Bukovno	-	-	-	-	-	-	-
Byšice	1	1	1	-	-	-	-
Dalovice	2	-	-	-	-	-	-
Dolní Slivno	-	-	-	-	-	-	-
Doubravička	-	-	-	-	-	-	-
Horky nad Jizerou	1	-	-	-	-	-	-
Horní Slivno	-	-	-	-	-	-	-
Hrdlořezy	-	-	-	-	-	-	-
Hrušov	-	-	-	-	-	-	-
Chotětov	-	-	-	-	-	-	-
Jizerní Vtelno	-	-	-	-	-	-	-
Katusice	1	1	1	-	-	-	-
Kochánky	1	-	-	-	-	-	-
Kostelní Hlavno	1	-	-	-	-	-	-
Košátky	-	-	-	-	-	-	-
Kovanec	-	-	-	-	-	-	-
Krásná Ves	-	-	-	-	-	-	-
Krnsko	1	1	-	-	-	-	-
Kropáčova Vrutice	1	-	-	-	-	-	-
Mečeříž	1	-	-	-	-	-	-
Nemyslovice	-	-	-	-	-	-	-
Němčice	-	-	-	-	-	-	-
Niměřice	-	-	-	-	-	1	-
Pětikozly	-	-	-	-	-	-	-
Písková Lhota	-	-	-	-	-	-	-
Předměřice nad Jizerou	1	-	-	-	-	-	-
Sedlec	-	-	-	-	-	-	-
Skalsko	1	1	-	-	-	-	-
Sovínky	-	-	-	-	-	-	-
Strašov	-	-	-	-	-	-	-
Strenice	-	-	-	-	-	-	-
Sudoměř	-	-	-	-	-	-	-
Tuřice	-	-	-	-	-	-	-
Velké Všelisy	-	-	-	-	-	-	-
Vrátno	-	-	-	-	-	-	-
Zdětín	-	-	-	-	-	-	-
<b>Celkem MAS Mladoboleslavský venkov</b>	<b>14</b>	<b>5</b>	<b>3</b>	<b>0</b>	<b>0</b>	<b>1</b>	<b>0</b>

Zdroj dat: Analytická část, Strategie komunitně vedeného místního rozvoje pro území MAS Mladoboleslavský venkov na období 2014-2020

**Příloha 5 Technická infrastruktura v obcích MAS Mladoboleslavský venkov**

Obec	Kanalizace	Vodovod	Plyn	Čerpací stanice	Čistírna odpadních vod
<b>Bezno</b>	<b>1</b>	<b>1</b>	-	<b>1</b>	-
Boreč	-	1	-	-	-
Brodce	-	1	1	1	-
Bukovno	1	1	-	-	-
Byšice	-	1	1	1	1
Dalovice	1	1	-	-	-
Dolní Slivno	-	1	-	-	-
Doubravička	-	1	-	-	-
Horky nad Jizerou	-	1	-	-	-
Horní Slivno	-	1	-	-	-
Hrdlořezy	-	1	-	-	-
Hrušov	-	1	-	-	-
Chotětov	1	1	-	-	1
Jizerní Vtelno	-	1	-	1	-
Katusice	1	1	-	1	1
Kochánky	1	1	-	-	-
Kostelní Hlavno	-	-	-	-	-
Košátky	-	-	-	-	-
Kovanec	-	1	-	-	-
Krásná Ves	-	1	-	-	-
Krnsko	1	1	-	-	-
Kropáčova Vrutice	-	1	-	-	-
Mečeříž	-	1	-	-	-
Nemyslovice	-	1	-	-	-
Němčice	-	1	1	-	-
Niměřice	-	1	-	-	-
Pětikozly	-	1	-	-	-
Písková Lhota	-	1	-	-	-
Předměřice nad Jizerou	-	-	-	-	1
Sedlec	-	1	-	-	-
Skalsko	-	1	-	-	-
Sovínky	1	1	-	-	-
Strašov	-	1	-	-	-
Strenice	1	1	-	-	-
Sudoměř	-	1	-	-	-
Tuřice	-	-	-	1	-
Velké Všelisy	-	1	-	-	-
Vrátno	-	1	-	-	-
Zdětín	1	1	-	-	-
<b>Celkem MAS Mladoboleslavský venkov</b>	<b>10</b>	<b>35</b>	<b>3</b>	<b>6</b>	<b>4</b>

Zdroj dat: www.czso.cz , Malý lexikon obcí 2011, Analytická část, Strategie komunitně vedeného místního rozvoje pro území MAS Mladoboleslavský venkov na období 2014-2020

**Příloha 6 Přehled základní občanské vybavenosti v obcích MAS Mladoboleslavský venkov**

Obec	Kulturní zařízení	Muzeum/Galerie	Dětské hřiště	Tělocvična	Hřiště	Stadion otevřený	Koupaliště	Pošta	Kostel	Hřbitov	Knihovna	Veřejný internet	Celkem
Bezno	1	-	-	1	1	1	-	1	1	1	1	1	9
Boreč	1	-	-	-	-	-	-	1	-	1	-	-	3
Brodce	1	-	1	1	1	-	-	1	-	1	1	-	7
Bukovno	1	-	-	1	2	-	-	-	1	1	1	1	8
Byšice	1	-	1	1	3	1	-	1	1	2	1	1	13
Dalovice	-	-	-	1	2	-	-	-	-	1	-	-	4
Dolní Slivno	1	-	-	1	1	-	-	1	1	1	1	1	8
Doubravička	-	-	-	-	1	-	1	-	-	-	-	-	2
Horky nad Jizerou	-	-	-	-	1	1	-	-	2	1	1	1	7
Horní Slivno	-	-	-	-	1	-	-	-	1	1	1	1	5
Hrdlořezy	1	-	1	-	1	1	-	-	-	-	-	-	4
Hrušov	-	-	-	-	1	-	-	-	-	-	1	-	2
Chotětov	1	-	-	1	1	1	-	1	2	1	1	-	9
Jizerní Vteln	1	-	1	-	1	-	-	-	-	-	1	-	4
Katusice	1	-	-	1	1	-	-	1	1	1	1	-	7
Kochánky	-	-	-	1	1	-	-	-	-	-	1	-	3
Kostelní Hlavno	1	-	-	-	-	-	-	1	1	1	1	-	5
Košátky	1	-	-	-	-	-	-	-	-	-	-	-	1
Kovanec	1	-	-	-	1	-	-	-	1	1	1	-	5
Krásná Ves	1	-	-	-	1	-	-	-	-	-	-	-	2
Krnsko	1	-	-	1	1	1	-	1	1	3	1	-	10
Kropáčova Vrutice	1	-	-	1	1	1	-	1	1	2	2	1	11
Mečeříž	1	-	-	-	1	-	-	1	1	1	1	1	7
Nemyslovice	-	-	-	-	1	-	-	-	-	-	-	-	1
Němčice	-	-	-	-	-	-	-	-	-	-	-	-	0
Niměřice	-	-	-	1	1	-	-	1	1	1	-	-	5

Pětikozly	-	-	-	-	-	-	-	-	-	-	-	-	0
Písková Lhota	-	-	-	-	2	1	-	-	-	-	1	-	4
Předměřice nad Jizerou	-	-	1	-	1	-	-	1	1	1	1	-	6
Sedlec	1	-	-	1	1	-	-	-	-	-	-	-	3
Skalsko	1	-	1	1	1	1	1	1	1	1	1	1	11
Sovínky	1	-	-	-	-	-	-	-	-	-	-	-	1
Strašov	1	-	-	1	1	-	1	-	-	-	1	-	5
Strenice	1	-	-	-	-	-	-	-	1	1	-	-	3
Sudoměř	1	-	-	-	1	-	-	-	1	1	-	-	4
Tuřice	-	-	1	-	-	-	-	1	-	-	-	-	2
Velké Všelisy	1	-	-	-	-	-	-	1	-	-	1	-	3
Vrátno	-	-	-	-	1	-	-	-	-	-	-	-	1
Zdětín	1	-	-	-	1	-	-	-	1	1	1	-	5
<b>Celkem MAS Mladoboleslavský venkov</b>	<b>25</b>	<b>0</b>	<b>7</b>	<b>15</b>	<b>35</b>	<b>9</b>	<b>3</b>	<b>16</b>	<b>21</b>	<b>26</b>	<b>24</b>	<b>9</b>	<b>190</b>
<b>Průměr MAS Mladoboleslavský venkov</b>	<b>0,64</b>	<b>0,00</b>	<b>0,18</b>	<b>0,38</b>	<b>0,90</b>	<b>0,23</b>	<b>0,08</b>	<b>0,41</b>	<b>0,54</b>	<b>0,67</b>	<b>0,62</b>	<b>0,23</b>	<b>4,87</b>

Zdroj dat: Analytická část, Strategie komunitně vedeného místního rozvoje pro území MAS Mladoboleslavský venkov na období 2014-2020

## Příloha 7 Odpadové hospodářství v obcích MAS Mladoboleslavský venkov

Obec	Firma zajišťující svoz a likvidaci odpadu	Skládka	Sběrný dvůr	Sběrná místa	Výkupna odpadů	Koncová zařízení
Bezno	AVE CZ odpadové hospodářství, s.r.o.	skládka Benátecký vrch	-	1	-	-
Boreč	COMPAG Mladá Boleslav s. r. o.	skládka Michalovice	-	-	-	-
Brodce	AVE CZ odpadové hospodářství, s.r.o.	skládka Benátecký vrch	-	-	-	-
Bukovno	COMPAG Mladá Boleslav s. r. o.	skládka Michalovice	-	-	-	-
Byšice	AVE CZ odpadové hospodářství, s.r.o.	skládka Benátecký vrch	1	-	-	-
Dalovice	COMPAG Mladá Boleslav s. r. o.	skládka Michalovice	-	-	-	-
Dolní Slivno	AVE CZ odpadové hospodářství, s.r.o.	skládka Benátecký vrch	-	-	-	-
Doubravička	AVE CZ odpadové hospodářství, s.r.o.	skládka Benátecký vrch	-	-	-	-
Horky nad Jizerou	COMPAG Mladá Boleslav s. r. o.	skládka Michalovice	-	-	-	-
Horní Slivno	AVE CZ odpadové hospodářství, s.r.o.	skládka Benátecký vrch	-	-	-	-
Hrdlořezy	COMPAG Mladá Boleslav s. r. o.	skládka Michalovice	-	-	-	-
Hrušov	AVE CZ odpadové hospodářství, s.r.o.	skládka Benátecký vrch	-	-	-	-
Chotětov	COMPAG Mladá Boleslav s. r. o.	skládka Michalovice	-	1	-	1*
Jizerní Vtelno	COMPAG Mladá Boleslav s. r. o.	skládka Michalovice	-	-	-	-
Katusice	COMPAG Mladá Boleslav s. r. o.	skládka Michalovice	-	-	1	1**
Kochánky	AVE CZ odpadové hospodářství, s.r.o.	skládka Benátecký vrch	-	1	-	-
Kostelní Hlavno	AVE CZ odpadové hospodářství, s.r.o.	skládka Benátecký vrch	-	-	-	-
Košátky	AVE CZ odpadové hospodářství, s.r.o.	skládka Benátecký vrch	-	-	-	-
Kovanec	COMPAG Mladá Boleslav s. r. o.	skládka Michalovice	-	-	-	-
Krásná Ves	COMPAG Mladá Boleslav s. r. o.	skládka Michalovice	-	-	-	-
Krnsko	COMPAG Mladá Boleslav s. r. o.	skládka Michalovice	-	-	-	-
Kropáčova Vrutice	AVE CZ odpadové hospodářství, s.r.o.	skládka Benátecký vrch	-	-	-	-
Mečeříž	AVE CZ odpadové hospodářství, s.r.o.	skládka Benátecký vrch	-	1	-	-
Nemyslovice	AVE CZ odpadové hospodářství, s.r.o.	skládka Benátecký vrch	-	-	-	-
Němčice	COMPAG Mladá Boleslav s. r. o.	skládka Michalovice	-	-	-	-
Niměřice	AVE CZ odpadové hospodářství, s.r.o.	skládka Benátecký vrch	-	-	-	-
Pětikozly	COMPAG Mladá Boleslav s. r. o.	skládka Michalovice	-	-	-	-
Písková Lhota	COMPAG Mladá Boleslav s. r. o.	skládka Michalovice	-	1	-	-
Předměřice nad Jizerou	AVE CZ odpadové hospodářství, s.r.o.	skládka Benátecký vrch	-	1	-	-
Sedlec	AVE CZ odpadové hospodářství, s.r.o.	skládka Benátecký vrch	-	-	-	-
Skalsko	COMPAG Mladá Boleslav s. r. o.	skládka Michalovice	-	-	-	1***
Sovínky	AVE CZ odpadové hospodářství, s.r.o.	skládka Benátecký vrch	-	-	-	-
Strašov	COMPAG Mladá Boleslav s. r. o.	skládka Michalovice	-	-	-	1****
Strenice	AVE CZ odpadové hospodářství, s.r.o.	skládka Benátecký vrch	-	-	-	-
Sudoměř	COMPAG Mladá Boleslav s. r. o.	skládka Michalovice	-	-	-	-
Tuřice	AVE CZ odpadové hospodářství, s.r.o.	skládka Benátecký vrch	-	-	-	-
Velké Všelisy	COMPAG Mladá Boleslav s. r. o.	skládka Michalovice	-	-	-	-
Vrátno	COMPAG Mladá Boleslav s. r. o.	skládka Michalovice	-	-	-	-
Zdětín	AVE CZ odpadové hospodářství, s.r.o.		-	-	1	
<b>Celkem MAS Mladoboleslavský venkov</b>			<b>1</b>	<b>7</b>	<b>2</b>	<b>4</b>

Zdroj dat: Strategie území SO ORP Mladá Boleslav v oblasti předškolní výchovy a základního školství, sociálních služeb, odpadového hospodářství a cestovního ruchu, 2015, Analytická část, Strategie komunitně vedeného místního rozvoje pro území MAS Mladoboleslavský venkov na období 2014-2020

\* Chotětov BPS s. r. o. – bioplynová stanice, kterou využívají obce Chotětov, Zdětín, Horky nad Jizerou

\*\* Zemědělská společnost Bukovno – bioplynová stanice, kterou využívají obce Bukovno, Katusice, Sudoměř, Čistá, Plužná

\*\*\* Zemědělská společnost Skalsko – bioplynová stanice, kterou využívají obce Skalsko, Kovanec, Krásná Ves, Boreč, Kovář

\*\*\*\*SETRA s. r. o. – kompostování

**Příloha 8 Ekonomická aktivita v obcích Mladoboleslavský venkov**

Obec	Ekonomicky aktivní obyvatelstvo (2011)	Ekonomicky aktivní - zaměstnaní	Poměr počtu ekonomicky aktivních obyvatel na celkovém počtu obyvatel	Index ekonomického zatížení	Podíl nezaměstnaných osob
<b>Bezno</b>	<b>434</b>	<b>409</b>	<b>49,60</b>	<b>45,26</b>	<b>4,7</b>
Boreč	100	92	35,84	51,67	14,6
Brodce	613	588	50,41	43,04	2,7
Bukovno	330	312	48,89	35,61	3,8
Byšice	638	585	48,33	46,83	7,0
Dalovice	94	89	48,96	33,57	2,0
Dolní Slívno	162	154	54,36	37,96	3,6
Doubravička	56	55	46,67	44,58	1,1
Horky nad Jizerou	253	238	51,84	45,67	4,0
Horní Slívno	114	103	51,82	43,14	4,4
Hrdlořezy	332	312	45,17	44,09	2,0
Hrušov	101	91	45,29	56,34	7,8
Chotětov	423	399	49,88	42,28	4,6
Jizerní Vtelno	188	171	54,81	36,11	4,5
Katusice	409	384	52,10	37,37	3,6
Kochánky	209	195	47,94	44,19	3,5
Kostelní Hlavno	224	214	45,44	46,71	5,8
Košátky	96	93	47,29	52,63	6,9
Kovanec	55	52	41,98	47,19	2,4
Krásná Ves	94	85	48,70	42,96	5,5
Krnsko	268	251	46,94	47,67	3,4
Kropáčova Vrutice	377	337	44,72	49,20	7,9
Mečeříž	247	240	53,12	37,17	2,1
Nemyslovice	91	86	49,73	52,50	4,3
Němčice	81	76	55,86	27,19	2,6
Niměřice	122	116	39,10	56,78	7,0
Pětikozly	24	21	42,11	42,50	6,3
Písková Lhota	364	347	51,27	36,61	2,4
Předměřice nad Jizerou	392	362	55,52	39,40	3,3
Sedlec	111	103	50,45	34,36	5,4
Skalsko	199	187	50,13	35,03	2,8
Sovínky	163	156	56,60	36,02	4,4
Strašov	145	136	54,31	34,17	3,1
Strenice	89	81	48,11	44,09	8,4
Sudoměř	42	38	48,84	36,51	1,6
Tuřice	131	124	45,80	51,32	5,7
Velké Všelisy	169	157	48,84	39,84	2,7
Vrátno	41	38	39,81	37,84	9,6
Zdětín	236	211	47,97	42,73	4,8

Zdroj dat: [www.czso.cz](http://www.czso.cz), Analytická část, Strategie komunitně vedeného místního rozvoje pro území MAS Mladoboleslavský venkov na období 2014-2020